

Skýrsla, uppfærð frá desember 2001

Dalabyggð, Reykhólahreppur og Saurbæjarhreppur

Sameining sveitarfélaga

Unnið fyrir sameiningarnefnd Dalabyggðar,
Reykhólahrepps og Saurbæjarhrepps

Samantekt

Íbúaþróun í sveitarfélögunum

- Árið 1985 voru íbúar í öllum sveitarfélögunum 1.433 en í lok s.l. árs (2004) voru þeir 971.
- Íbúunum hefur fækkað um 462 á s.l. 20 ára tímabili eða um 32,2%.
- Á fyrri hluta tímabilsins, þ.e. frá 1985 til 1994, fækkaði íbúum um 235, en á s.l. tíu árum hefur þeim fækkað um 186. Þannig hefur hægt nokkuð á íbúafækkuninni á s.l. tíu árum miðað við næstu tíu ár þar á undan.
- Árið 1985 voru öll sveitarfélögin með vel yfir 100 íbúa. Árið 2004 var eitt af sveitarfélögunum með innan við 100 íbúa, þ.e. Saurbæjarhreppur.
- Á s.l. 20 árum hefur íbúum Dalabyggðar fækkað um 293 eða úr því að vera 9624 íbúar 1985 í 631 árið 2004. Fækkunin er 31,7%.
- Á s.l. tíu árum fækkaði íbúunum í Dalabyggð úr 706 árið 1995 í 631 íbúa 2004. Íbúum hefur því fækkað um 75 á undanförunum tíu árum eða um 10,6%.
- Á s.l. 20 árum hefur íbúum Saurbæjarhrepps fækkað um 41, eða úr því að vera 121 íbúar árið 1985 í 80 árið 2004. Á þessu tímabili hefur því íbúum fækkað um 33,9%.
- Á s.l. tíu árum fækkaði íbúum Saurbæjarhrepps úr 101 árið 1995 í 80 árið 2004. Íbúum hefur því fækkað um 21 á þessu tímabili, eða um 20,8%.
- Á s.l. 20 árum hefur íbúum Reykhólahrepps fækkað um 128, eða úr því að vera 388 árið 1985 í 260 árið 2004. Á þessu tímabili hefur því íbúum fækkað um 33%.
- Á s.l. tíu árum fækkaði íbúum Reykhólahrepps úr 350 árið 1995 í 260 árið 2004. Íbúum hefur því fækkað um 90 á þessu tímabili, eða um 25,7%.

Stjórnskipulag sveitarfélaganna

- Í sveitarfélögunum eru starfandi samtals 17 hreppsnefndarmenn. Að auki er hreppsráð með þremur fulltrúum í Dalabyggð.
- Í sveitarfélögunum eru tilnefndir samtals um 152 fulltrúar á vegum sveitarfélaganna í nefndir eða sem fulltrúar viðkomandi sveitarfélags. Í sumum tilfellum er sami aðili tilnefndur oftast en einu sinni.
- Til samanburðar voru íbúarnir samtals 971 1. desember 2004. Tilnefningarnar eru því um 15,6% af íbúafjöldanum. 1,8% íbúanna sitja í hreppsnefndum sveitarfélaganna.

Daglegur rekstur sveitarfélaganna

- Í Dalabyggð og Reykhólahreppi eru reknar hreppsskrifstofur og eru þær í eigin húsnæði hreppanna.
- Í Saurbæjarhreppi sér oddviti um daglegan rekstur sveitarfélagsins á heimili sínu.

Samstarfsverkefni sveitarfélaganna

- Dalabyggð og Saurbæjarhreppur standa sameiginlega að rekstri byggðasamlags um húsnæði Laugaskóla.
- Að auki standa þessi tvö sveitarfélög sameiginlega að rekstri slökkviliðs, Tónlistarskóla Dalasýslu, Byggðasafns Dalasýslu, Dvalarheimilisins Silfurtúns og Upplýsingamiðstöðvar ferðamála.

- Sveitarfélögin þrjú eru aðilar að samrekstri um byggingar- og skipulagsfulltrúa.

Starfsmannafjöldi

- Samtals eru 75,94 stöðugildi hjá sveitarfélögunum, sem er um 7,8% af íbúafjöldanum.
- Stöðugildi hjá Reykhólahreppi eru flest eða 29, sem er 38% af heildarfjölda stöðugilda hjá sveitarfélögunum.
- Hjá Dalabyggð eru stöðugildin 27,04, eða 36% af heildarfjöldanum.
- Hjá Saurbæjarhreppi eru stöðugildin 5,25, eða 7%.

Félagsleg þjónusta og heilbrigðismál

- Dalabyggð rekur leikskóla í Búðardal og Reykhólahreppur leikskóla í grunnskólanum á Reykhólum. Í Saurbæjarhreppi er ekki leikskóli.
- Dalabyggð hefur boðið forráðamönnum barna á leikskólaaldri að nota skólaakstur til að koma börnum úr sveitinni á leikskóla.
- Í öllum sveitarfélögunum er starfrækt heimilishjálp.
- Dalabyggð og Saurbæjarhreppur reka saman Dvalarheimilið Silfurtún í Búðardal. Reykhólahreppur rekur Barmahlíð, sem er hjúkrunar- og dvalarheimili.
- Dalabyggð á 8 félagslegar leiguíbúðir og Reykhólahreppur á sex.

Fræðslumál

- Í Dalabyggð er grunnskóli í Búðardal, í Reykhólahreppi á Reykhólum og í Saurbæjarhreppi er rekinn grunnskóli í félagsheimilinu Tjarnarlundi.
- Heildarfjöldi grunnskólanemenda í öllum sveitarfélögunum var 156 í október 1998 en var komin niður í 137 í október 2004. Á tímabilinu hefur nemendum fækkað um 19, eða sem nemur 12,2%.
- Fjöldi nemenda á hvert stöðugildi kennara og leiðbeinanda er 6,41 í Dalabyggð, 5,3 í Reykhólahreppi og 3 í Saurbæjarhreppi.
- Ef allir skólarnir eru teknir saman eru 5,53 nemendur á hvert stöðugildi kennara og leiðbeinanda.

Æskulýðs- og íþróttamál

- Í Dalabyggð er starfrækt félagsmiðstöð yfir vetramánuðina.
- Í öllum sveitarfélögunum er íþróttastarf á vegum ungmennafélaga.
- Öll sveitarfélögin leggja fjármagn til íþróttar og æskulýðsmála, m.a. með styrkjum til ungmennafélaga.
- Í Dalabyggð og Reykhólahreppi eru starfræktir vinnuskólar yfir sumarmánuðina.

Menningarmál

- Bókasöfn eru rekin í öllum sveitarfélögunum.
- Dalabyggð og Saurbæjarhreppur reka sameiginlega Byggðasafn Dalasýslu sem er á Laugum í Sælingsdal.
- Sjö félagsheimili eru rekin í sveitarfélögunum.
- Reykhólahreppur rekur hlunnindasýningu á Reykhólum.

Almenningsgarðar og útivist

- Í Dalabyggð eru merktar gönguleiðir á Laugum í Sælingsdal. S.l. ár hafa gönguleiðir verið skipulagðar í Reykhólahreppi og gefinn út bæklingur, sem sýnir þær.

Bruna- og almannavarnir

- Dalabyggð og Saurbæjarhreppur reka sameiginlega Slökkvilið Dalasýslu.
- Reykhólahreppur rekur sitt eigið slökkvilið.
- Slökkviliðin hafa haft með sér samstarf.
- Almennavarnarnefnd Dalasýslu starfar fyrir Dalabyggð og Saurbæjarhrepp. Almennavarnarnefnd Reykhólahrepps starfar með sýslumanninum á Patreksfirði.

Tækni og skipulagsmál

- Á vegum sveitarfélaganna er einn byggingar- og skipulagsfulltrúi, sem starfar einnig fyrir Árneshrepp, Broddaneshrepp og Kirkjubólshrepp. Byggingar- og skipulagsfulltrúinn er með aðsetur á skrifstofu Dalabyggðar.
- Byggingar- og skipulagsfulltrúinn er fjóra daga vikunnar á skrifstofu Dalabyggðar og einn dag í viku á Reykhólum.
- Byggingarnefnd er starfandi í hverju sveitarfélagi fyrir sig.

Fjallskil, refa- og minkaeyðing

- Í Dalabyggð eru sjö fjallskiladeildir og er ein fjallskilanefnd yfir þeim öllum.
- Í Saurbæjarhreppi eru fjallskil í höndum hreppsnefndar.
- Í Reykhólahreppi er sveitarfélaginu skipt í svæði og gefinn er út fjallskilaseðill árlega eins og í hinum sveitarfélögum. Í Múlasveit lætur sveitarfélagið leita.
- Svipaður háttur hefur verið hafður á við eyðingu refa og minka í öllum sveitarfélögum.

Verklegar framkvæmdir og veitur

- Reykhólahreppur reka áhaldahús. Að öðru leyti kaupa öll sveitarfélögin út verklega þjónustu eftir því sem verkast vill á hverjum tíma.
- Öll sveitarfélögin hafa gert sérstakan samning við Gámaþjónustu Vesturlands um sorphirðu.
- Í öllum sveitarfélögum eru nokkrir gámar dreifðir um þau og eru þeir losaðir reglulega en mismunandi oft.
- Í sveitarfélaginu sér fólk sjálft um að koma heimilissorpi í gáma nema í Búðardal, þar sér Gámaþjónusta Vesturlands um að hirða sorpið.
- Dalabyggð rekur eina vatnsveitu fyrir íbúa í Búðardal og á leið aðveituæðar þangað frá Svínadal.
- Reykhólahreppur rekur tvær vatnsveitur.
- Annars staðar í sveitarfélögum eru kaldavatnsveitur í eigu notenda, bæði sameiginlegra eða einstakra notenda.
- Hitaveita er á Laugum í Sælingsdal sem nýtist húsnæðinu þar.
- Hitaveita er á Reykhólum, sem rekin er af Orkubúi Vestfjarða hf.

Fjármál sveitarfélaganna

- Álagningarreglur sveitarfélaganna eru mismunandi.
- Skuldir sveitarsjóða Reykhólahrepps og Dalabyggðar eru nokkuð áþekkar á hvern íbúa. Hjá Dalabyggð eru þær kr. 295.866 á hvern íbúa en Reykhólahreppi eru þær 310.100.
- Skuldir Saurbæjarhrepps á hvern íbúa eru kr. 517.716.
- Heildarskuldir sveitarsjóðanna eru samtals kr. 308,7 millj.
- Heildarskuldir sveitarsjóðanna sem hlutfall af skatttekjum þeirra voru 88,8% og á hvern íbúa kr. 317.955.
- Til samanburðar voru heildarskuldir að meðaltali kr. 343.662 á hvern íbúa hjá sveitarfélögum með 300 til 999 íbúa, skv. ársreikningum 2004.
- Veltufjárhlutfall var viðunandi hjá Dalabyggð, þar sem það var 0,90, og telst gott hjá Reykhólahreppi, þar sem það var 1,64.
- Hjá Saurbæjarhreppi var veltufjárhlutfallið 0,50.
- Samanlagt hjá þeim öllum var veltufjárhlutfallið 0,97.
- Jöfnunarsjóðsframlögin fyrir sameiningu eru samtals kr. 76.137 þús., skv. núgildandi reglum. Eftir sameiningu eru þau áætluð kr. 85.210 þús.
- Þannig munu jöfnunarsjóðsframlögin samtals hækka um kr. 9,1 millj. við sameiningu sveitarfélaganna, eða um 12%.

Tillögur

- Lagt er til að sveitarstjórn hins sameinaða sveitarfélags verði skipuð sjö fulltrúum. Hún kjósi eftirtaldir fastanefndir: *Félagsmálanefnd, fræðslunefnd, menningarnefnd, umhverfisnefnd, atvinnumálanefnd og fjallskilanevndir*. Jafnframt kjósi sveitarstjórn fulltrúa í þær nefndir sem skipa ber samkvæmt lögum, s.s. almannavarnarnefnd, húsnæðisnefnd, kjörstjórnir o.s.frv. Lagt er til að fulltrúar í hverri nefnd verði fimm nema í hverri fjallskilanevnd verði þrjár.
- Lagt er til að stjórnarsýslan hafi aðsetur í Búðardal og að stöðugildi á skrifstofu sveitarfélagsins þar verði 4,5 til 5, þ.m.t. staða sveitarstjóra. Jafnframt er lagt til að eitt stöðugildi verði á Reykhólum. Sveitarstjóra verði gert að vera með fasta viðveru á nokkrum stöðum í sveitarfélaginu.
- Verði sameiningin samþykkt í sveitarfélögunum er lagt til að sveitarstjórnir í núverandi sveitarfélögum hefji þegar vinnu við að semja nýjar reglur og samþykktir fyrir hið sameinaða sveitarfélag ásamt tillögum að erindisbréfum fyrir nefndir og starfslýsingum fyrir starfsmenn hins sameinaða sveitarfélags.
- Lagt er til að bókasöfnin í sveitarfélögunum verði sameinuð í eitt bókasafn en starfstöðvar reknar áfram í núverandi húsnæði bókasafnanna.
- Lagt er til að rekstur Byggðasafns Dalasýslu verði með óbreyttum hætti en nafninu breytt í samræmi við sameiningu sveitarfélaganna.
- Lagt er til að rekstur núverandi íþróttamannvirkja verði með óbreyttum hætti og að byggður verði upp íþróttavöllur á Reykhólum.
- Lagt er til að með félagsheimili í eigu sveitarfélaganna verði farið sem aðrar eignir þeirra við sameininguna og að rekstur þeirra verði með óbreyttu sniði frá því sem verið hefur.

- Lagt er til að ráðinn verði félagsmálafulltrúi í fullt starf. Jafnframt verði þjónusta vegna gæslu barna aukin við þá sem lengst þurfa að sækja hana. Að öðru leyti verði félagsleg þjónusta áfram með svipuðu sniði og verið hefur.
- Lagt er til að slökkviliðin tvö í sveitarfélögunum verði sameinuð undir eina yfirstjórn í sameinuðu sveitarfélagi.
- Lagt er til að óbreytt fyrirkomulag verði á rekstri kaldavatnsveitna.
- Lagt er til að reglur um snjómokstur verði samræmdar og sami háttur verði hafður á alls staðar í dreifbýlinu hvað varðar sorphirðu. Að öðru leyti verði sorphirða með sama hætti og verið hefur.
- Lagt er til að gjaldtaka og skattaálögur í sveitarfélaginu verði samræmdar.
- Lagt er til að hluti þess fjárhagslega ávinnings, sem fæst með sameiningu sveitarfélaganna, verði nýttur til þess að renna styrkari stöðum undir búsetu á svæðinu.
- Lagt er til að fjallskiladeildir á svæðinu starfi áfram með svipuðum hætti og verið hefur.
- Lagt er til að eyðing refa og minka verði með sama hætti og verið hefur.
- Lagt er til að kjördeildir verði áfram á þeim stöðum, þar sem þær eru nú í sveitarfélögunum fyrir sameiningu.
- Lagt er til að ítarleg kynning fari fram á sameiningarhugmyndum, þar sem kostir og gallar sameiningar verði dregnir fram. Gefið verði út sérstakt kynningarrit.
- Lagt er til að haldnir verði kynningarfundir í sveitarfélögunum. Að kynningu lokinni fari fram kosning um sameiningu sveitarfélaganna.

Lokaorð

- Aukin krafa er gerð til sveitarfélaga um þjónustu og ljóst að í framtíðinni verða verkefni áfram flutt frá ríki til sveitarfélaga. Til þess að þau geti tekið við þessum verkefnum og sinnt þeirri þjónustu, sem nauðsynleg er hverjum íbúa, þarf að styrkja innviði hvers sveitarfélags.
- Eftir ítarlega skoðun á málefnum sveitarfélaganna, rekstri og fjárhagsstöðu þeirra er það niðurstaða skýrsluhöfundar að kostir sameiningar þeirra allra séu mun fleiri en ókostirnir.

Efnisyfirlit

GREINING	8
INNGANGUR.....	8
1. ÍBÚAÞRÓUN Í SVEITARFÉLÖGUNUM.....	8
2. STJÓRNSKIPULAG SVEITARFÉLAGANNA	15
3. DAGLEGUR REKSTUR SVEITARFÉLAGANNA.....	16
4. SAMSTARFSVERKEFNI SVEITARFÉLAGANNA	16
5. STARFSMANNAFJÖLDI.....	17
6. FÉLAGSLEG ÞJÓNUSTA OG HEILBRIGÐISMÁL	18
7. FRÆÐSLUMÁL	18
8. ÆSKULÝÐS- OG ÍPRÓTTAMÁL	20
9. MENNINGARMÁL	21
10. ALMENNINGSGARÐAR OG ÚTIVIST	22
11. BRUNA- OG ALMANNAVARNIR	22
12. TÆKNI- OG SKIPULAGSMÁL.....	23
13. FJALLSKIL	23
14. REFA- OG MINKAEYÐING.....	23
15. VERKLEGAR FRAMKVÆMDIR OG VEITUR.....	23
16. YFIRSTANDANDI FRAMKVÆMDIR	24
17. FJÁRMÁL SVEITARFÉLAGANNA	25
TILLÖGUR	28
INNGANGUR.....	28
1. STJÓRNSKIPULAG SAMEINADS SVEITARFÉLAGS	28
2. AÐSTAÐA STJÓRNSÝSLUNNAR	29
3. SAMÞYKKT UM STJÓRN OG FUNDARSKÖP.....	30
4. BÓKASÖFN.....	30
5. BYGGÐASAFN	30
6. ÍPRÓTTA- OG ÆSKULÝÐSMÁL.....	30
7. FÉLAGSHEIMILI.....	31
8. FÉLAGSLEG ÞJÓNUSTA	31
9. BRUNAMÁL.....	31
10. KALDAVATNSVEITUR.....	32
11. SNJÓMOKSTUR OG SORPHIRÐA	32
12. SKATTAR OG GJÖLD	32
13. STYRKING BYGGÐAR.....	32
14. FJALLSKIL.....	33
15. EYÐING REFA OG MINKA	33
16. KJÖRDEILDIR.....	33
17. KYNNING	33
LOKAORÐ	34
FYLGISKJÖL	35

Greining

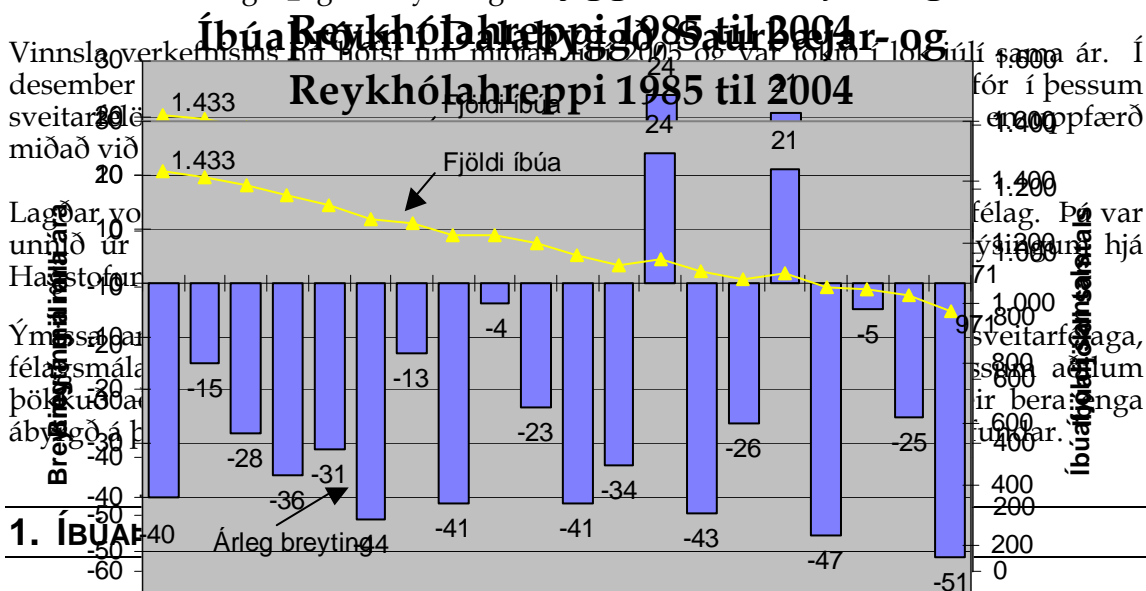
INNGANGUR

Að beiðni sameiningarnefndar Dalabyggðar, Reykhólahrepps og Saurbæjarhrepps Að beiðni sameiningarnefndar Dalabyggðar, Reykhólahrepps og Saurbæjarhrepps hefur undirritaður athugað hugsanlega sameiningu þessara sveitarfélaga.

Um er að ræða:

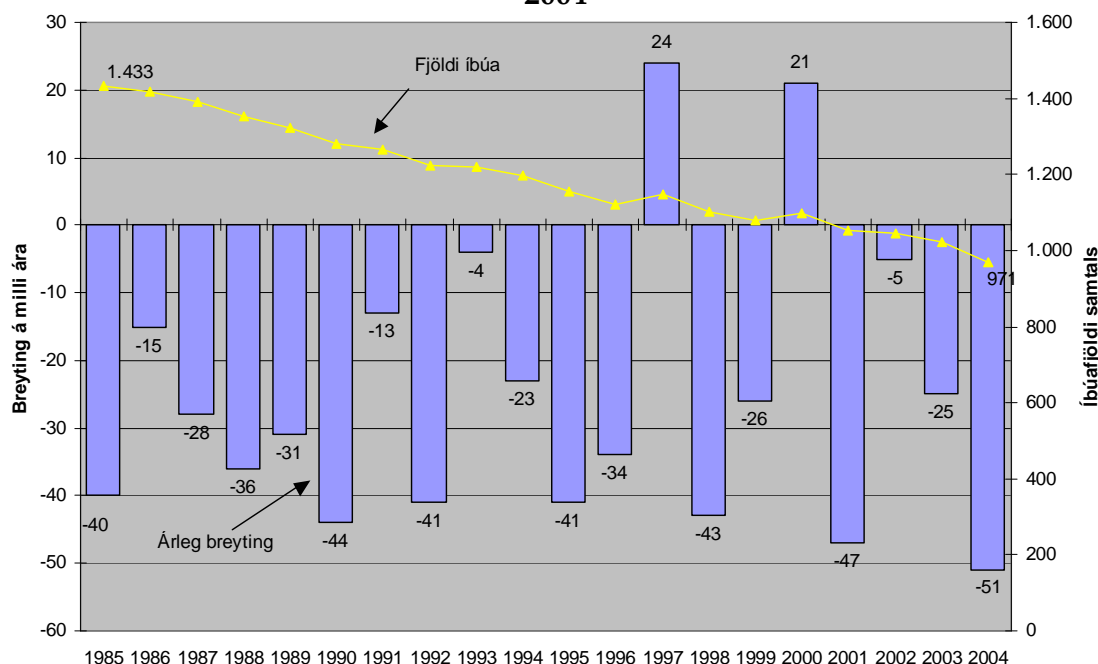
- Dalabyggð með 631 íbúa 1. desember 2004,
- Reykhólahrepp með 260 íbúa 1. desember 2004,
- Saurbæjarhrepp með 80 íbúa 1. desember 2004.

Verkefnið skiptist í fimm meginþætti: Athugun íbúaþróunar, athugun á núverandi stöðu sveitarfélaganna, þ.m.t. fjárhagsstöðu, gerð líkans að sameinuðu sveitarfélagi, starfsmannamað og tilögu að kynningu meðal annars.



Upplýsingar um íbúafjölda eru fengin frá Hagstofunni. Stirtasandi mynd sýnir hvort íbúaþróunin hefur verið öllum sveitarfélögum á 20 árum eða á tímabilinu frá 1985 til 2004.

Íbúaþróun í Dalabyggð, Saurbæjar- og Reykhólahreppi 1985 til 2004



Mynd 1

Árið 1985 voru íbúar samtals í öllum sveitarfélögum 1.433 en í lok s.l. árs (2004) voru íbúarnir 971.

Á þessu tímabili fjölgar íbúunum einungis tvö ár, þ.e. árin 1997 og 2000. Öll hin árin fækka þeim. Mest var fækkunin árið 2004 þegar íbúunum fækkaði samtals um 51.

Á fyrri hluta tímabilsins, þ.e. frá 1985 til 1994, fækkaði íbúum um 235, en á s.l. tíu árum fækkaði þeim um 186. Þannig hefur hægt nokkuð á íbúafækkuninni á s.l. tíu árum miðað við næstu tíu ár þar á undan.

Taflan hér á eftir sýnir hver íbúaþróunin hefur verið í sveitarfélögum s.l. 10 og 20 ár:

Sveitarfélag	Fj. Íbúa 1985	Fj. Íbúa 1994	Breyting 1985/1994	Hlutfallsleg breyting	Fj. Íbúa 1995	Fj. Íbúa 2004	Breyting 1995/2004	Hlutfallsleg breyting	Breyting 1985/2004	Hlutfallsleg breyting
Dalabyggð	924	734	-190	-20,6%	706	631	-75	-10,6%	-293	-31,7%
Saurbæjarhreppur	121	111	-10	-8,3%	101	80	-21	-20,8%	-41	-33,9%
Reykhólahreppur	388	353	-35	-9,0%	350	260	-90	-25,7%	-128	-33,0%
Samtals	1.433	1.198	-235	-16,4%	1.157	971	-186	-16,1%	-462	-32,2%

Heimild: Hagstofa Íslands

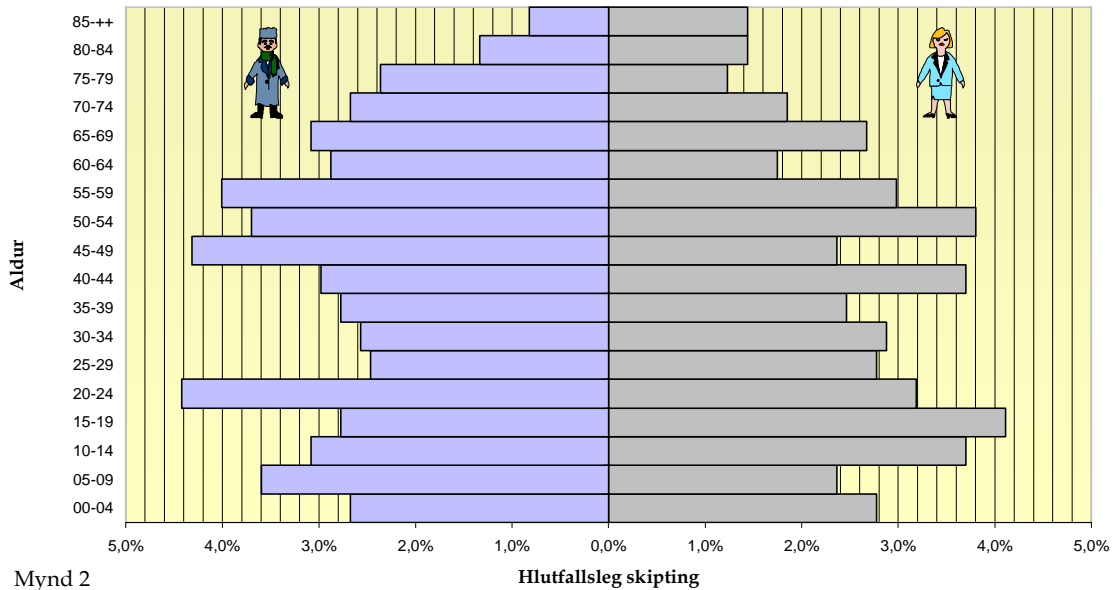
Tafla 1

Eins og taflan ber með sér voru öll sveitarfélögin með vel yfir 100 íbúa árið 1985. Árið 2004 var eitt þeirra með innan við 100 íbúa, þ.e. Saurbæjarhreppur.

Á þessu 20 ára tímabili hefur íbúunum fækkað samtals um 462, eða 32,2%. Hlutfallslega er fækkunin nokkurn veginn sú sama í sveitarfélögum, eða 31,7% í Dalabyggð, 33,9% í Saurbæjarhreppi og 33% í Reykhólahreppi. Athyglisvert er að skoða hvernig íbúaþróunin hefur verið hjá sveitarfélögum s.l. 10 ár og svo tíu árin á undan. S.l. 10 ár er mun minni fækkun í Dalabyggð en 10 árinu á undan, eða helmingi minni. Þessu er aftur á móti öfugt farið bæði hjá Saurbæ- og Reykhólahreppi. Hjá þessum sveitarfélögum hefur fækkunin rúmlega tvöfaldast s.l. 10 ár borið saman við 10 árin þar á undan.

Eftirfarandi mynd sýnir aldursdreifinguna í öllum sveitarfélögum miðað við 31. desember s.l. (2004).

Hlutfallsleg aldursdreifing í sveitarfélögunum miðað við 31. desember 2004



Mynd 2

Hlutfallsleg skipting

Fróðlegt er að skoða hlutfallslega aldursdreifingu íbúanna. Íbúar í sveitarfélögunum á aldrinum 0-14 ára eru 18,2% (22,3%). 68,7% (69,1%) eru á aldrinum 15-69 ára og 13,2% (8,6%) 70 ára og eldri. Fjölmennasti aldurshópurinn er á aldrinum 20-24 ára eða 7,6% (7,4%) af íbúum. Tölur í sviga eru sambærileg hlutföll fyrir landið allt.

Þannig eru hlutfallslega færri íbúar á aldrinum 0-14 ára og 15-69 ára en landsmeðaltalið segir til um. Hins vegar eru 70 ára og eldri hlutfallslega fleiri en landsmeðaltalið segir til um.

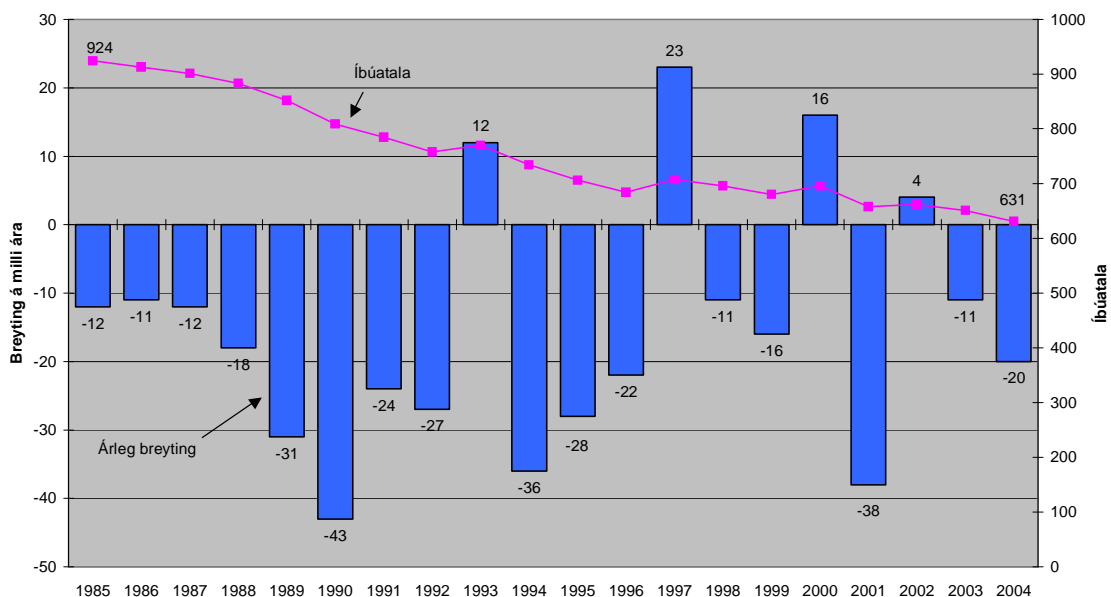
Skipting á milli kynja er þannig að karlar eru 52,5% (50,1%) af íbúunum og konur 47,5% (49,9%).

Að því gefnu að íbúar 15-69 ára framfæri hina, sem eru yngri og eldri, má segja að í sveitarfélögunum samtals séu um 2,19 íbúar um framfærslu hvers eins á aldrinum 0-14 ára og 70 ára og eldri. Landsmeðaltalið er það nokkuð svipað, eða 2,23 íbúar.

1.1 Íbúapróun í Dalabyggð

Á s.l. 20 árum hefur íbúum Dalabyggðar fækkað um 293 eða úr því að vera 924 íbúar 1985 í það að vera 631 árið 2004. Fækkunin er 31,7%. Á s.l. tíu árum fækkaði íbúunum úr 706 árið 1995 í 631 íbúa 2004. Íbúum hefur því fækkað um 75 á undanförunum tíu árum eða um 10,6%. Íbúapróun á tímabilinu 1985 til 2004 var sem hér segir:

Íbúaþróun í Dalabyggð 1985 til 2004

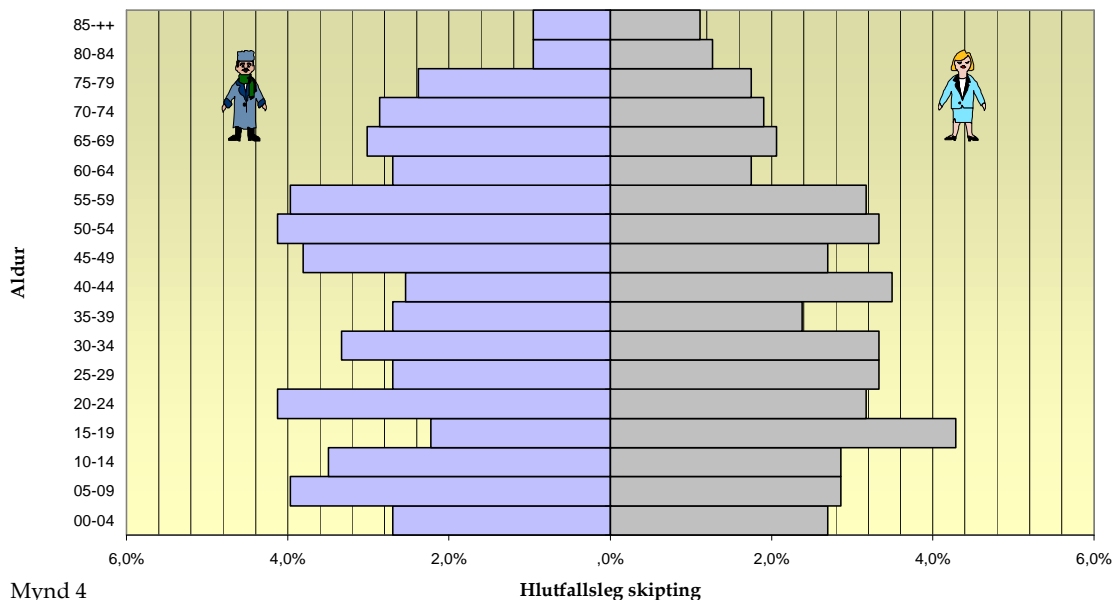


Mynd 3

Eins og myndin sýnir fjölgar íbúum einungis á fjórum árum af síðast liðnum 20 árum. Fjölgunin var mest árið 1997, eða um 23 íbúa. Fækkunin var mest árið 1990, en þá fækkaði um 43. Það dregur verulega úr fækkuninni s.l. 10 ár í samanburði við 10 árin þar á undan.

Miðað við 31. desember 2004 var aldursdreifingin í sveitarfélaginu sem hér segir:

Hlutfallsleg aldursdreifing í Dalabyggð 31. desember 2004



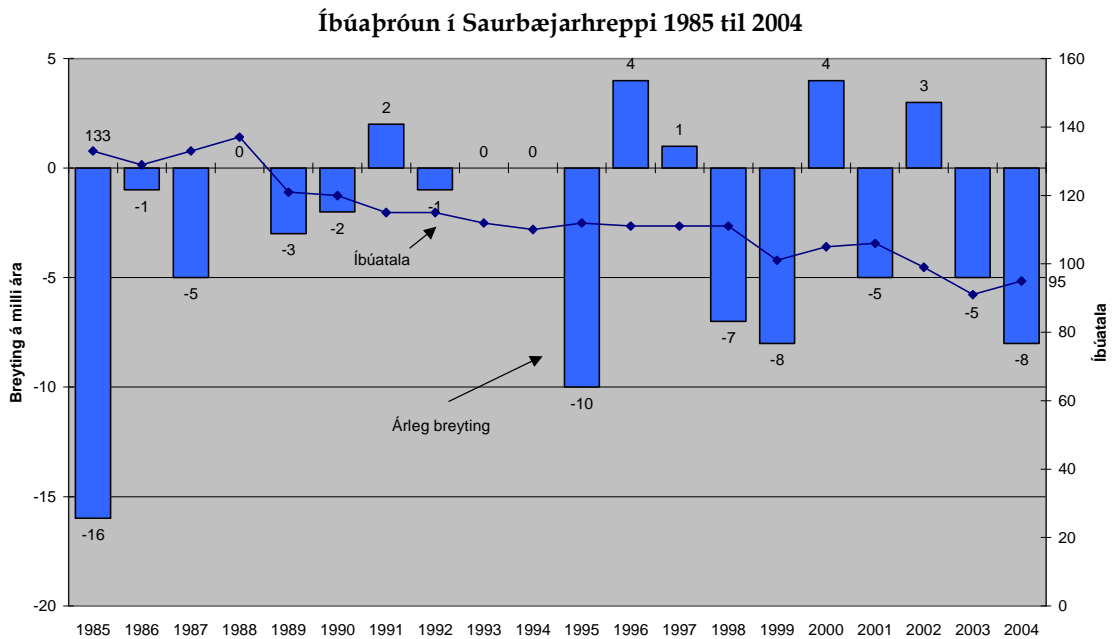
Mynd 4

Í Dalabyggð eru karlar 52,5% (50,1%) af íbúafjöldanum og konur 47,5% (49,9%). Á aldrinum 0-14 ára eru 18,6% (22,3%) af íbúum, íbúar á aldrinum 15-69 ára eru 68,3% (69,1%) og íbúar 70 ára og eldri eru 13,2% (8,6%). Aldurshópurinn 50 til 54 ára er fjölmennastur eða 7,5% (6,3%) af heildarfjöldanum. Eins og áður eru tölurnar í sviganum fyrir landið allt.

Að því gefnu að íbúar 15-69 ára framfæri hina sem eru yngri og eldri má segja að í Dalabyggð séu um 2,15 íbúar um framfærslu hvers eins á aldrinum 0-14 ára og 70 ára og eldri til samanburðar við 2,19 íbúa í öllum sveitarfélögunum til samans og 2,23 að meðaltali fyrir allt landið. Þannig er þessi stuðull lakari fyrir Dalabyggð en í öll sveitarfélögin til samans og fyrir landið allt.

1.2 Íbúaþróun í Saurbæjarhreppi

Á s.l. 20 árum hefur íbúum Saurbæjarhrepps fækkað um 41 eða úr því að vera 121 árið 1985 í það að vera 80 íbúar 2004. Á þessu tímabili hefur því íbúum fækkað um 33,9%. Á s.l. tíu árum hefur íbúunum fækkað úr 101 árið 1995 í 80 árið 2004. Íbúum hefur því fækkað um 21 á þessu tímabili eða um 20,8%. Til samanburðar fækkaði íbúum um 10 næstu 10 ár þar á undan. Þannig hefur fækkunin tvöfaldast á s.l. 10 árum samanborið við s.l. 10 ár þar á undan. Eftirfarandi súlu- og línurit sýnir íbúaþróunina 1985 til 2004 í Saurbæjarhreppi:

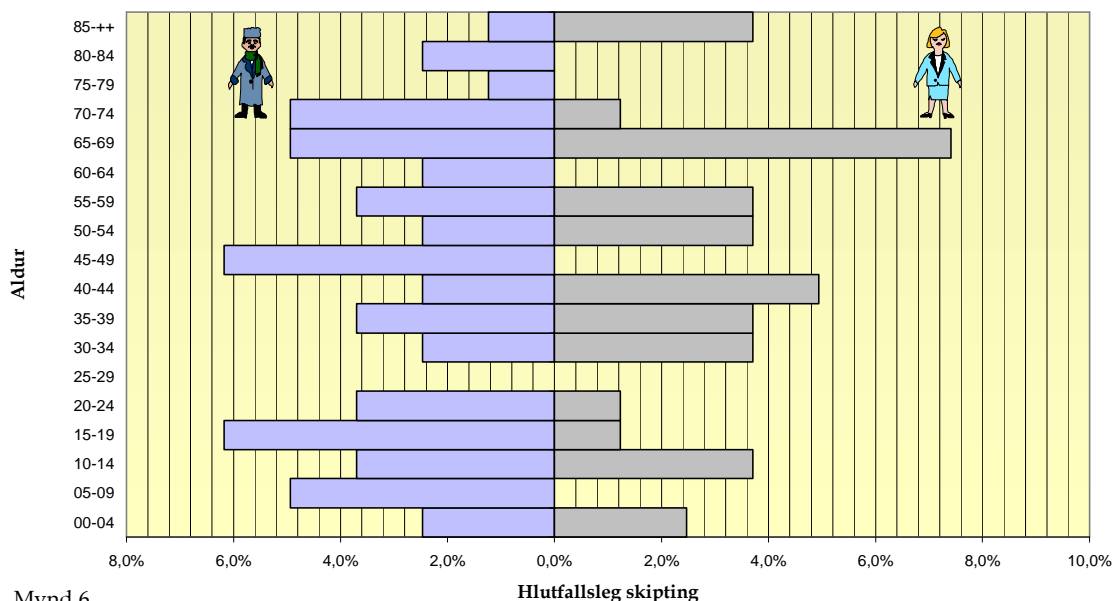


Mynd 5

Eins og myndin sýnir fjölgar íbúum einungis fimm ár af síðast liðnum 20 árum. Tvö ár fjölgaði um fjóra íbúa. Mest fækkaði árið 1985, eða um 16 íbúa. Fækkunin eykst nokkuð s.l. 10 ár í samanburði við 10 árin þar á undan.

Miðað við 31. desember 2004 var aldursdreifingin í sveitarfélaginu sem hér segir:

Hlutfallsleg aldursdreifing í Saurbæjarhreppi 31. desember 2004



Mynd 6

Miðað við íbúatölur í Saurbæjarhreppi eru karlmenn 59,3% (50,1%) af íbúunum en konur 44,2% (49,9%). Á aldrinum 0-14 ára eru 17,3% (22,3%) af íbúum, íbúar á aldrinum 15-69 ára eru 67,9% (69,1%) og íbúar 70 ára og eldri eru 14,8% (8,6%). Aldurshóparnir 65-69 ára er fjölmennastur eða 12,3% (3,2%) af íbúunum. Það vekur athygli að það vantar a.m.k. í 30 árganga hjá konum yngri en 85 ár, þ.e. engin kona í þessum árgöngum. Á aldrinum fimm til níu ára er engin stúlka. Hjá körlum er engin karl á aldrinum 25 til 29 ára.

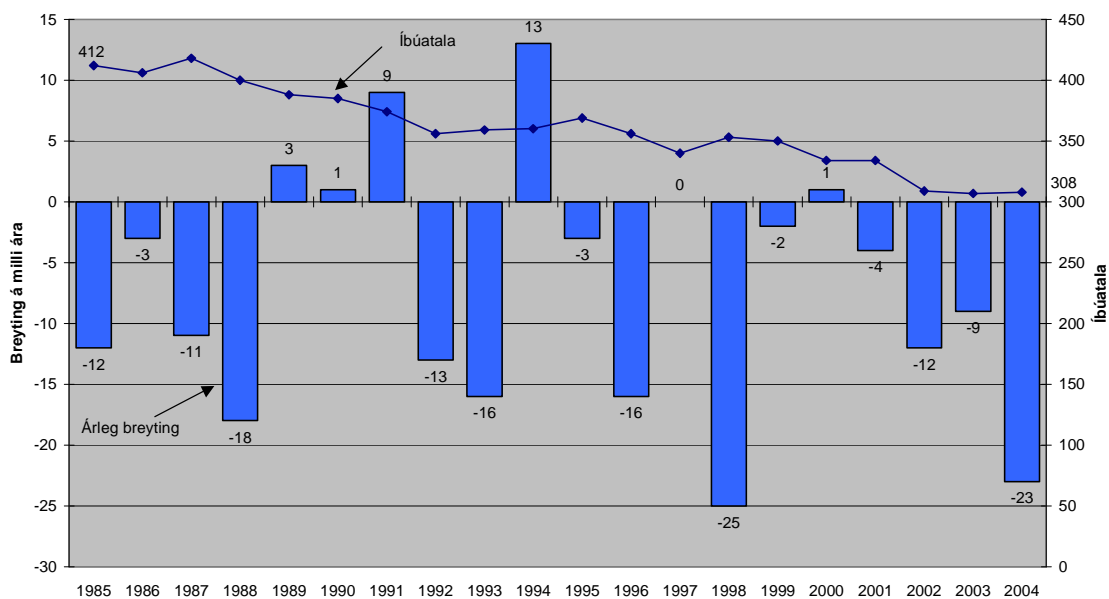
Að því gefnu að íbúar 15-69 ára framfæri hina sem eru yngri og eldri má segja að í Saurbæjarhreppi séu um 2,12 íbúar um framfærslu hvers eins á aldrinum 0-14 ára og 70 ára og eldri til samanburðar við 2,19 íbúa í öllum sveitarfélögum til samans og 2,23 að meðaltali fyrir allt landið.

1.3 Íbúaþróun í Reykhólahreppi

Á s.l. 20 árum hefur íbúum Reykhólahrepps fækkað um 128 eða úr 388 árið 1985 í það að vera 260 árið 2004. Á þessu tímabili hefur því íbúum fækkað um 33%. Á s.l. tíu árum hefur þeim fækkað úr 350 árið 1995 í 260 árið 2004. Íbúum hefur því fækkað um 90 á þessu tímabili eða um 25,7%. Til samanburðar fækkaði íbúum um 35 næstu 10 ár þar á undan, eða um 9%. Þannig hefur fækkunin rúmlega tvöfaldast á s.l. 10 árum í samanburði við næstu 10 ár þar á undan.

Eftirfarandi súlu- og línurit sýnir íbúaþróunina 1985 til 2004 í Reykhólahreppi:

Íbúapróun í Reykhólahreppi 1985 til 2004

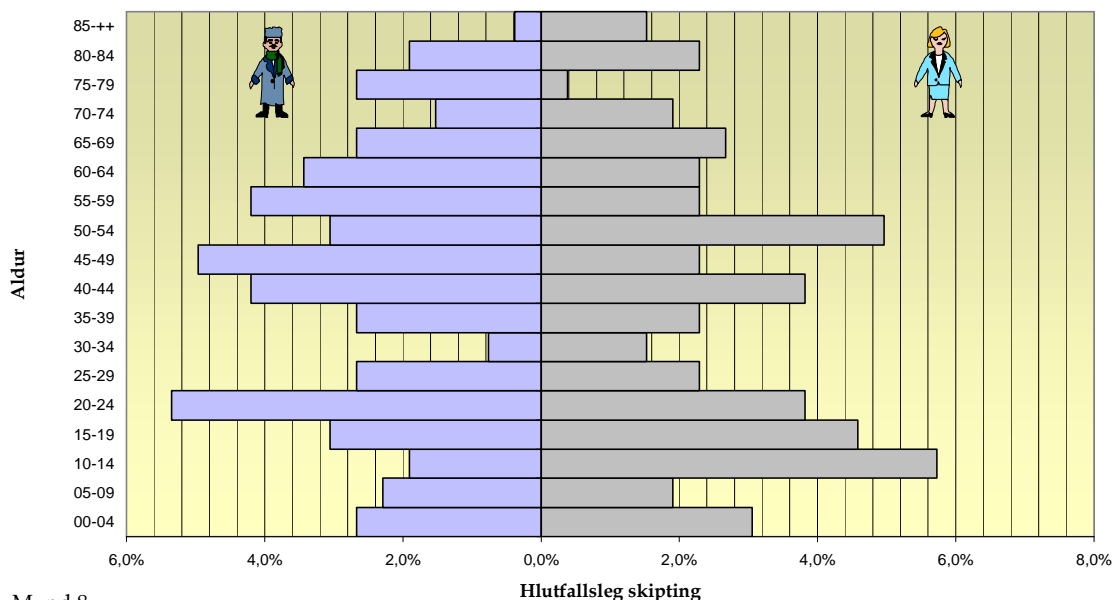


Mynd 7

Á s.l. 20 árum hefur íbúum fjölgað fimm ár. Mest var fjölgunin árið 1994, eða um 13 íbúa. Hin árin fækkaði íbúum, mest árið 1998 eða um 25 íbúa. Hér er íbúafækkunin meiri s.l. 10 ár en 10 árin þar á undan sem er öfugt við það sem gerðist í Dalabyggð eins og fram hefur komið hér að framan.

Miðað við 31. desember 2004 var aldersdreifingin í sveitarfélaginu sem hér segir:

Hlutfallsleg aldersdreifing í Reykhólahreppi 31. desember 2004



Mynd 8

Miðað við íbúatölur eru karlmenn 50,4% (50,1%) af íbúunum en konur 49,6% (49,9%). Íbúar á aldrinum 0-14 ára eru 17,6% (22,3%) af íbúum, íbúar á aldrinum 15-69 ára eru 69,8% (69,1%) og íbúar 70 ára og eldri eru 12,6% (8,6%). Aldurshóparnir 20-24 ára er fjölmennastur, eða 9,2% (7,4%) af íbúafjöldanum. Eins og áður eru tölurnar í sviga fyrir landið allt.

Að því gefnu að íbúar 15-69 ára framfæri hina sem eru yngri og eldri má segja að í Reykhólahreppi sé um 2,32 íbúi um framfærslu hvers eins á aldrinum 0-14 ára og 70 ára og eldri til samanburðar við 2,19 íbúa í öllum sveitarfélögunum til samans og 2,23 að meðaltali fyrir landið allt.

1.4 Aldursdreifing og kyn

Eftirfarandi tafla sýnir aldursdreifingu og kynskiptingu íbúa í sveitarfélögunum samtals og hverju fyrir sig ásamt upplýsingum um landið allt.

Sveitarfélag	Karlar	Konur	0-14 ára	15-69 ára	70 ára og eldri	Fjölmennasti aldurshópurinn		Íbúar á aldrinum 15-69 ára á hvern yngri og eldri íbúa.
						Aldur	Hlutfall af heild	
Dalabyggð	52,5%	47,5%	18,6%	68,3%	13,2%	50-54 ára	7,5%	2,15
Saurbæjarhreppur	59,3%	40,7%	17,3%	67,9%	14,8%	65-69 ára	12,3%	2,12
Reykhólahreppur	50,4%	49,6%	17,6%	69,8%	12,6%	20-24 ára	9,2%	2,32
Sveitarfélögin samtals	52,5%	47,5%	18,2%	68,7%	13,2%	20-24 ára	7,6%	2,19
Landið allt	50,1%	49,9%	22,3%	69,1%	8,6%	10-14 ára	7,9%	2,23

Heimild: Hagstofa Íslands

Tafla 2

Samkvæmt töflunni er fjöldi íbúa á aldrinum 15-69 ára á hvern íbúa, sem er yngri og eldri, nokkuð jafn á milli sveitarfélaganna, frá því að vera 2,12 íbúi í Reykhólahreppi í 2,32 íbúa í Saurbæjarhreppi. Fyrir landið allt er þetta hlutfall 2,23 en í sveitarfélögunum samtals er það 2,19 íbúar.

Af framanrituðu má ljóst vera að aldursdreifing og skipting á milli kynja er mjög mismunandi á milli sveitarfélaganna. Þannig eru karlmenn 59,3% af íbúum Saurbæjarhrepps og konur þá um 40,7%.

Sömuleiðis er aldursdreifing mismunandi á milli sveitarfélaganna.

2. STJÓRNSKIPULAG SVEITARFÉLAGANNA

Í Dalabyggð og Reykhólahreppi eru í gildi reglur um stjórn og fundarsköp sveitarfélaganna. Slíkar reglur hafa ekki verið settar fyrir Saurbæjarhrepp.

Hjá Saurbæjarhreppi og Reykhólahreppi eru fimm fulltrúar í hreppsnefnd en í Dalabyggð eru fulltrúarnir sjö. Þannig eru samtals 17 hreppsnefndarmenn í sveitarfélögunum. Að auki er starfandi hreppsráð með þremur fulltrúum í Dalabyggð.

Í sveitarfélögunum eru mismargar nefndir. Flestar eru þær hjá Dalabyggð. Yfirlit yfir starfandi nefndir og fulltrúa á vegum sveitarfélaganna er að finna á fylgiskjali 1.

Samkvæmt fylgiskjali 1 eru tilnefndir samtals 152 fulltrúar á vegum sveitarfélaganna í nefndir eða sem fulltrúar viðkomandi sveitarfélags. Af þessum fjölda eru 17 hreppsnefndarfulltrúar.

Til samanburðar voru íbúarnir samtals 971 1. desember 2004. Tilnefningarnar eru því um 16% af íbúafjöldanum. 1,8% íbúanna sitja í hreppsnefndum. Tekið skal fram að í

sumum tilfella er sami aðili tilnefndur oftar en einu sinni í nefnd eða sem fulltrúi viðkomandi sveitarfélags.

Dalabyggð og Saurbæjarhreppur reka sameiginlega Héraðsnefnd Dalasýslu og er að auki hvort sveitarfélag aðili að Samtökum sveitarfélaga í Vesturlandskjördæmi. Reykhólahreppur er aðili að Fjórðungssambandi Vestfirðinga og sveitarstjórnin er jafnframt Héraðsnefnd A-Barðastrandarsýslu.

3. DAGLEGUR REKSTUR SVEITARFÉLAGANNA

Í Saurbæjarhreppi sér oddviti um daglegan rekstur sveitarfélagsins á heimili sínu, þ.m.t. bókhald ásamt Endurskoðunarskrifstofu KPMG. Oddviti er í 0,25 starfi hjá sveitarfélaginu.

Í Dalabyggð og Reykhólahreppi eru reknar hreppsskrifstofur og eru þær í eigin húsnæði hreppanna.

Endurskoðunarskrifstofa KPMG sér einnig um endurskoðun fyrir Dalabyggð en Grant Thornton, endurskoðun ehf. annast endurskoðun fyrir Reykhólahrepp.

Eftirfarandi tafla sýnir samandregnar upplýsingar um skrifstofuhald sveitarfélaganna:

Sveitarfélag	Skrifstofa		Starfsmenn á skrifstofu	Oddviti annast daglegan rekstur	Endurskoðun ársreikninga
	skrifstofa	heima hjá oddvita			
Dalabyggð	x		5,5		Skoðunarm. og endurskoðandi
Saurbæjarhreppur		x	0,25 stöðugildi	0,25 stöðugildi	Skoðunarm. og endurskoðandi
Reykhólahreppur	x		2,0 stöðugildi		Skoðunarm. og endurskoðandi

Heimild: Sveitarfélögin

Tafla 3

4. SAMSTARFSVERKEFNI SVEITARFÉLAGANNA

4.1 Sameiginleg verkefni

Dalabyggð og Saurbæjarhreppur standa sameiginlega að byggðasamlagi um rekstur húsnæðis Laugaskóla. Að auki standa þessi tvö sveitarfélög sameiginlega að rekstri slökkviliðs, Tónlistarskóla Dalasýslu, Byggðasafns Dalasýslu, Dvalarheimilisins Silfurtúns og Upplýsingamiðstöðvar ferðamála. Sveitarfélögin þrjú eru aðilar að samrekstri um byggingar- og skipulagsfulltrúa. Auk þeirra standa að þeim rekstri Árneshreppur, Broddaneshreppur og Kirkjubólshreppur.

Sveitastjórinn í Dalabyggð fer með daglega yfirstjórn framangreindra sameiginlegra verkefna.

Heilsugæslustöðin í Búðardal er rekin af ríkissjóði og er fyrir öll þrjú sveitarfélögin. Hjúkrunarforstjóri heilsugæslustöðvarinnar er búsettur í Reykhólahreppi og er þar með starfstöð. Læknir er með viðveru þar einu sinni í viku.

Reykhólahreppur er aðili að Heilbrigðiseftirliti Vestfjarða en Dalabyggð og Saurbæjarhreppur eru aðilar að Heilbrigðiseftirliti Vesturlands.

5. STARFSMANNAFJÖLDI

5.0 Starfsmenn sveitarfélaganna

Hjá Saurbæjarhreppi er oddviti í 0,25% starfi. Auk hans eru fjögur stöðugildi við grunnskólann ásamt matráðskonu. Heimilishjálp er veitt eftir þörfum.

Hjá Reykhólahreppi eru 29 stöðugildi. Á skrifstofu hreppsins eru tveir starfsmenn, einn eftirlitsmaður með húseignum sveitarfélagsins, 1,5 stöðugildi við sundlaug, 10 við hjúkrunarheimili. Við grunnskólann og leikskólann starfa sex réttindakennarar og sex leiðbeinendur og stuðningsfulltrúar. Tveir starfsmenn eru í mötuneyti, gangavörslu og þrifum.

Hjá Dalabyggð eru 27,02 stöðugildi, sem skiptast þannig: Á skrifstofu eru 4,2 stöðugildi að meðtalinni ræstingu. Við leikskólann eru 4,50 stöðugildi, grunnskólann 16,61, heimilishjálp 0,61, félagsheimili 1 og bókasafn 0,1 stöðugildi.

5.1 Starfsmenn við sameiginleg verkefni

Eins og fram hefur komið hér að framan standa Dalabyggð og Saurbæjarhreppur sameiginlega að rekstri Silfurtúns, þar eru 10 stöðugildi, Laugaskóla og íþróttamannvirkja, þar sem eru tvö stöðugildi, slökkvilið með 0,67 stöðugildi, tónlistarskóli með 2 stöðugildi. Síðan standa öll sveitarfélögin sameiginlega að rekstri byggingarfulltrúa með fleiri sveitarfélögum.

5.2 Heildarfjöldi starfsmanna

Tafla 4 sýnir heildarstöðugildafjölda hjá sveitarfélögunum.

	Fjöldi stöðugilda hjá sveitarfélögunum													
	Skrifstofa	Grunnskóli	Leikskóli	Tónlistarskóli	Slökkvilið	Byggingarfulltrúi	Heimilishjálp	Heimilishjálp	Ahaldahús	Sundlaug	Félagsheimili	Bókasafn	Samtals	Hlutfall
Dalabyggð	4,2	16,61	4,5				0,61			1	0,1	27,02	36%	
Saurbæjarhreppur	0,25	5										5,25	7%	
Reykhólahreppur	2	13	1,5			10		1	1,5			29	38%	
Sameiginlegur rekstur				2	0,67	1	10		1			14,67	19%	
Samtals	6,45	34,61	6	2	0,67	1	20	0,61	1	2,5	1	75,94	100%	

Heimild: Viðkomandi sveitarfélög
Tafla 4

Samtals eru 75,94 stöðugildi hjá sveitarfélögunum, sem er um 7,8% af íbúaföldanum. Stöðugildi eru flest hjá Reykhólahreppi eða 29, sem er 38% af heildarfjölda stöðugilda hjá sveitarfélögunum. Hér eru starfsmenn Barmahlíðar meðtaldir. Hjá Dalabyggð eru stöðugildin 27,02, eða 36% af heildarföldanum. Hjá Saurbæjarhreppi er stöðugildafjöldinn 5,25, eða 7% af heildarföldanum. Auk þess eru 14,67 stöðugildi vegna sameiginlegra verkefna Dalabyggðar og Saurbæjarhrepps.

Hlutfallslega eru stöðugildin flest við grunnskólanna, 34,61, eða 45,6% af stöðugildunum samtals.

Næst flest eru stöðugildin við hjúkrunar- og dvalarheimili, 20, eða 26,3% af heildarstöðugildaföldanum. Í þriðja sæti eru síðan störf á skrifstofum sveitarfélaganna.

6. FÉLAGSLEG ÞJÓNUSTA OG HEILBRIGÐISMÁL

Í sveitarfélögunum eru starfandi félagsmálanefndir. Félagsmálanefndinni í Saurbæjarhreppi hafa ekki verið settar starfsreglur. Aftur á móti eru starfsreglur í Dalabyggð og Reykhólahreppi. Dalabyggð starfar með barnaverndarnefnd í Borgarbyggð og fleiri sveitarfélögum á því svæði. Reykhóla- og Saurbæjarhreppur starfa með barnaverndarnefnd Ísafjarðarbæjar. Á vegum sveitarfélaganna er ekki starfandi félagsmálafulltrúi. Sú þjónusta er keypt út eftir þörfum.

Dalabyggð rekur leikskóla í Búðardal og Reykhólahreppur leikskóla í samrekstri með grunnskólanum á Reykhólum. Í Saurbæjarhreppi er ekki leikskóli. Dalabyggð hefur boðið forráðamönnum barna á leikskólaaldri að nota skólaakstur til að koma börnum úr sveitinni á leikskóla. Reykhólahreppur hefur greitt niður dagvistargjöld fyrir börn í sveitinni vegna fjarlægðar.

Í öllum sveitarfélögunum er starfrækt heimilishjálp fyrir þá sem þess óska. Dalabyggð og Saurbæjarhreppur reka saman Dvalar- og hjúkrunarheimilið Silfurtún í Búðardal. Reykhólahreppur rekur Barmahlíð, sem er hjúkrunar- og dvalarheimili. Yfir vetrarmánuðina fer fram á Silfurtúni leikfimi og föndur einu sinni í viku fyrir eldri borgara. Bæði fyrir heimilisfólk og fólk sem er búsett annars staðar í sveitarfélaginu.

Dalabyggð á 8 félagslegar leiguíbúðir og Reykhólahreppur sex.

Húsnæðisnefnd er starfandi í Dalabyggð en í Reykhólahreppi og Saurbæjarhreppi fer byggingarnefnd með málefni húsnæðisnefndar.

7. FRÆÐSLUMÁL

Í Dalabyggð er grunnskóli rekinn í Búðardal, í Reykhólahreppi á Reykhólum og í Saurbæjarhreppi í félagsheimilinu Tjarnarlundi.

Dalabyggð og Saurbæjarhreppur reka sameiginlega íþróttahús og sundlaug á Laugum í Sælingsdal fyrir grunnskólana. Íþróttakennsla fyrir grunnskólann í Reykhólahreppi fer fram í nýju íþróttahúsi á Reykhólum. Á Reykhólum er sundlaug og þar fer sundkennsla fram vegna grunnskólans.

Nemendafjöldi í skólunum var s.l. sjö skólaár og væntanlegur fjöldi nemenda í upphafi skólaársins 2005 til 2006 sem hér segir:

Skóli/skólaár	Okt. 1998	Okt. 1999	Okt. 2000	Okt. 2001	Okt. 2002	Okt. 2003	Okt. 2004	Okt. 2005
Grunnskólinn í Búðardal	56	57	72	70	82	79	79	85
Reykhólaskóli	50	52	49	48	47	48	41	40
Laugaskóli	50	40						
Grunnskólinn Tjarnarlundi			22	24	20	18	13	12
Samtals	156	149	143	142	149	145	133	137

Heimild: Hagstofa Íslands og upplýsingar frá viðkomandi skólum.

Tafla 5

Eins og taflan sýnir var heildarfjöldi nemenda í öllum sveitarfélögunum 156 í október 1998 en er kominn niður í 137 í október 2005. Á tímabilinu hefur nemendum fækkað um 19, eða sem nemur 12%. Í Reykhólahreppi fækkar nemendunum um tíu. Haustið 2000 var hætt rekstri Laugaskóla og opnaður nýr grunnskóli í Saurbæjarhreppi. Á tímabilinu fjölga nemendum í Dalabyggð úr 81 í 85, eða um fjóra nemendur, sem er aukning um 5%. Fækkun nemenda

Saurbæjarhrepps er úr 22 í 12, eða um tíu nemendur, sem er 45% fækkun.

Það eru fjórir nemendur úr Dalabyggð, búsettir á Skarðsströnd, sem sækja Grunnskólann Tjarnarlundi í Saurbæjarhreppi. Í grunnskólanum í Búðardal eru tveir nemendur úr Saurbæjarhreppi. Í Reykhólaskóla eru fjögur börn sem eru ekki með lögheimili í Reykhólahreppi.

Í byrjun yfirstandandi skólaárs, þ.e. skólaárið 2005-2006 skiptast nemendur í skólunum í bekkjardeildir sem hér segir:

Nöfn skóla/bekkur	1.b.	2.b.	3.b.	4.b.	5.b.	6.b.	7.b.	8.b.	9.b.	10.b.	Alls
Grunnskólinn í Búðardal	12	4	8	12	8	5	12	11	6	7	85
Reykhólaskóli	2	1	1	8	2	1	4	7	6	8	40
Grunnskólinn Tjarnarlundi	1	1	1	1	0	3	1	1	1	2	12
Alls	15	6	10	21	10	9	17	19	13	17	137

Heimild: Viðkomandi skólar

Tafla 6

Flestir eru nemendurnir í 4. og 8. bekk, eða 21 og 19. Fæstir eru nemendurnir í 2. bekk, eða 6.

Samkensla er í öllum skólunum.

Rekstrarkostnaður skólanna, laun sýnd sérstaklega, á verðlagi hvors árs árin 2003 og 2004, var sem hér segir. Kostnaður við skólaakstur ekki meðtalinn:

Skóli/ár	2003 ²⁾ þús. kr.	Kostn. á nemanda ²⁾ þús. kr.	2004 ³⁾ þús. kr.	Kostn. á nemanda ³⁾ þús. kr.
Grunnskólinn í Búðardal	66.534.305	842.206	66.334.582	839.678
<i>Þar af launakostnaður</i>	<i>47.748.449</i>	<i>604.411</i>	<i>49.183.998</i>	<i>622.582</i>
Reykhólaskóli	63.607.801	1.325.163	59.844.930	1.459.632
<i>Þar af launakostnaður</i>	<i>39.585.539</i>	<i>824.499</i>	<i>35.133.132</i>	<i>856.906</i>
Grunnskólinn Tjarnarlundi	19.740.843	1.096.714	18.203.881	1.400.298
<i>Þar af launakostnaður</i>	<i>13.220.302</i>	<i>734.461</i>	<i>13.002.686</i>	<i>1.000.207</i>
Samtals rekstrarkostnaður	149.882.949	1.033.676	144.383.393	1.085.589
<i>Þar af launakostnaður</i>	<i>100.554.290</i>	<i>693.478</i>	<i>97.319.816</i>	<i>731.728</i>

1) Rekstrarkostnaður 2003 og nemendafjöldi í október 2003

2) Rekstrarkostnaður 2004 og nemendafjöldi í október 2004

Heimild: Ársreikningar sveitarfélaganna, frá Hagstofu Íslands og viðkomandi skólum.

Tafla 7

Það sem vekur athygli er heildarútgjöld við skólana lækka á milli árunna 2003 og 2004 um 5,5 millj. kr., sem er lækkun um 3,7%. Nemendum fækkaði á milli árunna um 12, eða úr 145 árið 2003 í 133 árið 2004. Kostnaður á nemanda er mestur bæði árin í Reykhólaskóla. Árið 2004 var hann kr. 1.459.632. Kostnaðurinn er lægstur í Dalabyggð. Árið 2004 var hann kr. 839.678. Frá útgjöldum hafa tekjur skólanna verið dregnar frá.

Þar sem innri leiga er reiknuð nokkuð mismunandi hjá sveitarfélögum er rétt að skoða töflu 7, þar sem hún hefur verið dregin frá.

Skóli/ár	2003 ²⁾ þús. kr.	Kostn. á nemanda ²⁾ þús. kr.	2004 ³⁾ þús. kr.	Kostn. á nemanda ³⁾ þús. kr.
Grunnskólinn í Búðardal	59.309.305	750.751	59.109.582	748.223
<i>Þar af launakostnaður</i>	<i>47.748.449</i>	<i>604.411</i>	<i>49.183.998</i>	<i>622.582</i>
Reykhlaskóli	44.825.395	933.862	41.062.524	1.001.525
<i>Þar af launakostnaður</i>	<i>39.585.539</i>	<i>824.499</i>	<i>35.133.132</i>	<i>856.906</i>
Grunnskólinn Tjarnarlundi	15.754.978	875.277	14.218.016	1.093.694
<i>Þar af launakostnaður</i>	<i>13.220.302</i>	<i>734.461</i>	<i>13.002.686</i>	<i>1.000.207</i>
Samtals rekstrarkostnaður	119.889.678	826.825	114.390.122	860.076
<i>Þar af launakostnaður</i>	<i>100.554.290</i>	<i>693.478</i>	<i>97.319.816</i>	<i>731.728</i>

Tafla 8

Innri leiga er reiknuð leiga, sem dregin hefur verið frá útgjöldum í töflu 8. Með því er húsnæðiskostnaður vegna skólanna ekki meðtalinn.

Stöðugildi kennara, annarra starfsmanna og fjöldi nemenda á hvert stöðugildi er sem hér segir í upphafi yfirstandandi skólaárs (2005-2006):

Skóli/fjöldi	Fjöldi stöðugilda kennara og leiðbeinenda	Fjöldi nemenda á stöðugildi	Fjöldi stöðugilda annarra en kennara	Fjöldi nemenda á stöðugildi	Fjöldi stöðugilda samtals	Fjöldi nemenda á stöðugildi
Grunnskólinn í Búðardal	13,26	6,41	4,3	19,8	17,6	4,8
Reykhlaskóli	7,5	5,3	4,8	8,3	12,3	3,25
Grunnskólinn Tjarnarlundi	4,0	3,0	1,5	8,0	5,5	2,18
Samtals	24,76	5,53	10,6	12,9	35,36	3,9

Heimild: Viðkomandi skólar

Tafla 9

Eins og taflan sýnir er fjöldi nemenda á hvert stöðugildi kennara og leiðbeinenda 6,41 í Dalabyggð, 5,3 í Reykhlahreppi og 3 í Saurbæjarhreppi. Ef allir skólarnir eru teknir saman er fjöldi nemenda á hvert stöðugildi kennara og leiðbeinenda 5,53. Við skólana þrjá eru 24,76 stöðugildi kennara og leiðbeinenda fyrir 137 nemendur.

Ef stöðugildi kennara og annarra starfsmanna við skólana eru tekin saman er 3,9 nemandi á hvert stöðugildi við alla skólana þrjá.

Dalabyggð og Saurbæjarhreppur reka saman Tónlistarskóla Dalasýslu. Í Reykhlahreppi er ekki rekinn tónlistarskóli. Kennsla nemenda fer fram í húsnæði grunnskólans í Saurbæjarhreppi en í Búðardal hefur tónlistarskólinn aðstöðu í félagsheimilinu Dalabúð.

Dalabyggð og Saurbæjarhreppur eru aðilar að Fjölbrautaskóla Vesturlands á Akranesi.

8. ÆSKULÝÐS- OG ÍPRÓTTAMÁL

Í Dalabyggð er starfrækt félagsmiðstöð í Dalabúð yfir vetraránuðina tvo daga í viku. Fyrir yngri börnin í grunnskólanum er opið á milli kl. 16 og 18 en fyrir eldri börnin á milli kl. 19:30 og 21:30. Í Saurbæjarhreppi og Reykhlahreppi er ekki starfrækt félagsmiðstöð fyrir unglinga. Í öllum sveitarfélögum er íþróttastarf á vegum ungmennafélaga. Þessi félög reka ýmis konar íþrótt- og æskulýðsstarfsemi.

Öll sveitarfélögin leggja fjármagn til íþrótt- og æskulýðsmála, m.a. með styrkjum til ungmennafélaga.

Í Dalabyggð og Reykhólahreppi eru starfræktir vinnuskólar yfir sumarmánuðina.

Í öllum sveitarfélögunum er aðstaða til íþróttaiðkana. Að Laugum í Sælingsdal og á Reykhólum eru sundlaugar. Jafnframt er þreksalur ásamt íþróttahúsi á Laugum. Í Búðardal er nýr og glæsilegur íþróttavöllur með hlaupabrautum o.fl. Einnig hefur íþróttavöllur verið í uppbyggingu á vegum UDN að Tungustapa. Í Búðardal er golfvöllur og rekin líkamsræktarstöð.

Nýlega er búið að taka í notkun nýtt og glæsilegt íþróttahús á Reykhólum.

Eftirfarandi tafla sýnir nánari staðsetningu og eigendur íþróttamannvirkja í sveitarfélögunum:

Staðsetning	Íþróttamannvirki	Eigandi
Laugum	Sundlaug	Dalabyggð og Saurbæjarhreppur
Laugum	Íþróttahús	Dalabyggð og Saurbæjarhreppur
Reykhólum	Sundlaug	Reykhólahreppur
Tungustapi	Íþróttavöllur	UDN
Búðardal	Íþróttavöllur	Dalabyggð
Búðardal	Golfvöllur	Golfklúbbur Búðardals
Búðardal	Sundlaug	Dalabyggð
Búðardal	Hestaíþróttavöllur	Hestaeigandafélagið Búðardal
Reykjadal	Sundlaug	Ungmennafélagið Æskan
Tjarnarlundi	Íþróttavöllur	Saurbæjarhreppur og UMF

Heimild: Sveitarfélögin

Tafla 10

9. MENNINGARMÁL

Bókasöfn eru rekin í öllum sveitarfélögunum á eftirtöldum stöðum og í eigu eftirtalinna aðila:

Staðsetning	Eigandi
Stjórnsýsluhúsinu í Búðardal	Dalabyggð
Narfeyri	Dalabyggð
Árbliki	Dalabyggð
Búðardal, Skarðsströnd	Dalabyggð
Reykhólaskóla	Reykhólahreppur
Skólabókasafn Grunnskólans í Búðardal	Dalabyggð
Skólabókasafn á Laugum	Dalabyggð og Saurbæjarhreppur
Héraðsbókasafn A-Barðastrandarsýslu	Reykhólahreppur
Tjarnarlundi	Saurbæjarhreppur

Heimild: Sveitarfélögin

Tafla 11

Dalabyggð og Saurbæjarhreppur reka sameiginlega Byggðasafn Dalasýslu sem er á Laugum í Sælingsdal. Ekkert byggðasafn er í Reykhólahreppi. Á Reykhólum er rekin hlunnindasýning þar sem áður var félagsheimili.

Sjö félagsheimili eru rekin í sveitarfélögunum á eftirtöldum stöðum og í eigu eftirtalinna aðila:

Félagsheimili	Í eigu
Dalabúð	Dalabyggð
Árblik	Dalabyggð
Staðarfell	Dalabyggð og fleiri
Tjarnarlundur	Saurbæjarhreppur og UMF-Stjarnan
Flatey	Reykholahreppur
Króksfjarðarnesi	Reykholahreppur

Heimild: Sveitarfélögin

Tafla 12

Öll félagsheimilin í Dalabyggð þurfa á viðhaldi að halda. Brýnt er að ráðist verði í það sem fyrst.

Öll húsin í Reykhólahreppi þarfnast viðhalds, nema íþróttahúsið nýja sem líka þjónar hlutverki félagsheimilis. Í Flatey er Minjavernd að byggja upp húsnæðið.

Tjarnarlundur í Saurbæjarhreppi þarfnast viðhalds og klæðningar. Eins og fram hefur komið hér að framan er grunnskóli rekinn í húsnæðinu í dag.

10. ALMENNINGSGARÐAR OG ÚTIVIST

Skipulag almenningsgarða og útivistarsvæða er sem hér segir í sveitarfélögunum:

	Skipulagt útivistarsvæði	Skipulagt tjaldsvæði	Heimilt að tjalda á opnum svæðum	Skipulagt sumarbu- staðaland	Skógræktar- félag
Dalabyggð	já	já	Nei	já	já
Saurbæjarhreppur	nei	já	Já	já	já
Reykholahreppur	já	já	já	nei	Já

Heimild: Sveitarfélögin

Tafla 13

Í Dalabyggð eru merktar gönguleiðir á Laugum í Sælingsdal. Tvö s.l. ár hafa gönguleiðir verið skipulagðar í Reykhólahreppi og gefinn út bæklingur um þær.

Skipulagt tjaldsvæði er í öllum sveitarfélögunum. Í Dalabyggð er ferðamönnum óheimilt að tjalda á opnum svæðum innan sveitarfélagsins.

Skipulagt sumarbu-
staðaland er í öllum sveitarfélögunum. Skógræktarfélag er starfrækt í Dalasýslu og Reykhólahreppi.

11. BRUNA- OG ALMANNAVARNIR

Dalabyggð og Saurbæjarhreppur reka sameiginlega Slökkvilið Dalasýslu. Slökkviliðið er í húsnæði í Búðardal. Slökkviliðið hefur nýlega slökkvibifreið vel útbúna, þ.m.t. klippur, ásamt dælubíl, sem er með ýmis konar búnað. Einnig hefur verið samstarf við Björgunarsveitina Ósk um afnot af bifreið sveitarinnar. Í slökkviliðinu eru 18 slökkviliðsmenn. Slökkviliðsstjóri fær fasta greiðslu á mánuði fyrir sín störf. Auk hans eru starfandi tveir varaslökkviliðsstjórar í hlutastörfum. Aðrir slökkviliðsmenn fá greiðslu eftir útköllum.

Rekstarkostnaðinum er skipt á sveitarfélögin eftir skiptingu íbúafjölda og fasteignamati.

Reykholahreppur rekur sitt eigið slökkvilið. Þar eru þrír starfsmenn í hlutastörfum. Nýkeypt er slökkvibífið með góðum búnaði, þ.m.t. klippum. Samkvæmt sérstökum samningi virkar Björgunarsveitin Heimamenn sem slökkvilið.

Þessi tvö slökkvilið, þ.e. Slökkvilið Dalasýslu og Slökkvilið Reykholahrepps, hafa síðan með sér samstarf.

Slökkviliðsstjórar í hvoru liði annast brunaeftirlit í sveitarfélögunum.

Almannavarnarnefnd Dalasýslu starfar fyrir Dalabyggð og Saurbæjarhrepp. Reykholahreppur skipar almannavarnarnefnd með sýslumanninum á Patreksfirði.

12. TÆKNI- OG SKIPULAGSMÁL

Á vegum sveitarfélaganna er einn byggingar- og skipulagsfulltrúi, sem starfar einnig fyrir Árneshrepp, Broddaneshrepp og Kirkjubólshrepp. Byggingar- og skipulagsfulltrúinn er með aðsetur á skrifstofu Dalabyggðar.

Byggingarnefnd er starfandi í hverju sveitarfélagi fyrir sig.

Öll sveitarfélögin kaupa út tæknilega ráðgjöf.

Í áhaldahúsi Reykholahrepps er einn starfsmaður við ýmis konar viðhald. Hjá Dalabyggð og Saurbæjarhreppi er ekki starfsmaður við áhaldahús.

Í sveitarfélögunum er í gildi svæðisskipulag, sem nær yfir Reykholahrepp, Saurbæjarhrepp og Dalabyggð. Annað skipulag er ekki fyrir Saurbæjarhrepp. Í Dalabyggð er í gildi aðal- og deiliskipulag fyrir Búðardal. Í Reykholahreppi er í gildi aðal- og deiliskipulag fyrir Flatey og deiliskipulag fyrir Reykhóla. Unnið er að nýju aðalskipulagi fyrir Dalabyggð og Reykholahrepp.

13. FJALLSKIL

Í Dalabyggð eru sjö fjallskiladeildir með sjö fjallskilaneftum yfir þeim öllum. Í Saurbæjarhreppi eru fjallskil í höndum hreppsnefndar. Í Reykholahreppi er sveitarfélaginu skipt í leitarsvæði og gefinn er út álagningarseðill árlega eins og í hinum sveitarfélögunum. Í Múlasveit lætur sveitarfélagið leita.

14. REFA- OG MINKAEYÐING

Svipaður háttur hefur verið hafður á við eyðingu refa og minka í öllum sveitarfélögunum. Samið hefur verið við ákveðna aðila að sjá um eyðingu þessara dýra. Einnig hefur verið greitt fyrir einstök dýr með verðlaunum skv. gildandi gjaldskrá.

15. VERKLEGAR FRAMKVÆMDIR OG VEITUR

15.1 Verklegar framkvæmdir

Reykholahreppur rekur áhaldahús. Að öðru leyti kaupa öll sveitarfélögin út verklega þjónustu eftir því sem verða vill á hverjum tíma.

15.2 Snjómokstur

Svipaður háttur er hafður á snjómokstri í sveitarfélögunum. Í Dalabyggð og Reykhólahreppi eru það sveitarstjórnir, sem taka ákvörðun um snjómokstur en í Saurbæjarhreppi er það oddviti.

Sveitarfélögin greiða alfarið kostnað við mokstur heimreiða en á öðrum vegum er yfirleitt um helmingskostnað að ræða á móti Vegagerðinni.

Í Dalasýslu er starfræktur snjómoksturssjóður og er hann notaður til að fjármagna helmingskostnað á móti Vegagerðinni.

15.3 Sorphirða og -losun

Öll sveitarfélögin hafa gert samning við Gámaþjónustu Vesturlands um sorphirðu. Í öllum sveitarfélögunum eru nokkrir gámar dreifðir um þau og eru þeir losaðir reglulega, mismunandi oft. Í sveitarfélögunum sér fólk sjálft um að koma heimilissorpi í gáma nema í Búðardal, þar sér Gámaþjónusta Vesturlands um að hirða sorpið.

Brotajárn í Reykhólahreppi og Dalabyggð fer í Hringrás og spilliefni í Endurvinnslu Akureyrar frá Reykhólahreppi en til Sagaplast frá Dalabyggð.

15.4. Kaldavatnsveitur

Dalabyggð rekur eina vatnsveitu fyrir íbúa í Búðardal og á leið aðveituaðar þangað frá Svínadal. Reykhólahreppur rekur tvær vatnsveitur. Annars staðar í sveitarfélögunum eru kaldavatnsveitur í eigu notenda, bæði sameiginlegra eða einstakra notenda.

16. YFIRSTANDANDI FRAMKVÆMDIR

Í Dalabyggð stendur yfir endurbygging á svokölluðu kaupfélagshúsi í Búðardal, sem er safnahús, og tengja það tilgátuhúsinu á Eiríksstöðum. Viðræður hafa staðið yfir við ríkissjóð um fjármögnun þeirra framkvæmda. Einnig eru fyrirhugaðar nokkrar viðhaldsframkvæmdir við Grunnskólann í Búðardal. Jafnframt er fyrirhuguð endurbygging leikskólans í húsnæði grunnskólans. Um er að ræða endurbætur innan dyra og byggingu viðbyggingar við húsnæðið.

Nýlega hefur verið úthlutað þremur lóðum fyrir íbúðarhúsnæði við Stekkjarhvam. Vegna þess hefur gatan verið lengd og leggja þarf lagnir sem tengjast þessum húsum. Einnig hefur verið úthlutað þremur lóðum fyrir þarhús við Lækjarhvam og einni lóð fyrir einbýlishús. Vegna þess þarf að leggja nýjar skolplagnir sem koma fyrir neðan húsin. Fyrir liggja fleiri umsóknir um einbýlishús í Búðardal.

Búið er að deiliskipuleggja sumarhúsaþýggðir í landi Sælingsdalstungu og Lauga fyrir um 70 bústaði samtals. Sælingsdalstunga er alfarið í eigu Dalabyggðar en Laugar eru í sameign með öðrum aðila til helminga. Stefnt er að því að framkvæmdir hefjist fyrir n.k. áramót við uppbyggingu á svæðunum.

Samkvæmt nýlegri samþykkt um rotþrær þarf að fara af stað með miklar framkvæmdir vegna rotþróa í dreifbýlinu á næstunni.

Í Saurbæjarhreppi er fyrirhugað að fara í ýmsar viðhaldsframkvæmdir.

Í Reykhólahreppi er nýlokið byggingu íþróttahúss. Enn fremur er að ljúka miklum vatnsframkvæmdum á Reykhólum þar sem lögð var kaldavatnsleiðsla út í Þörungaverksmiðju og að Reykhólahöfn nokkurra kílómetra leið. Framundan er stækkun hlunnindasýningar.

17. FJÁRMÁL SVEITARFÉLAGANNA

Við athugun á fjármálum sveitarfélaganna var stuðst við ársreikninga þeirra fyrir árin 2002, 2003 og 2004.

17.1 Álagningarreglur í sveitarfélögunum

Eftirfarandi tafla sýnir gildandi álagningarreglur í hverju af sveitarfélögunum fyrir sig:

	Útsvar	Fasteigna- skattur		Vatns- skattur	Hol- ræsa- gjald	Sorp- eyðingar- gjald	Sorp- hirðu- gjald	Lóðar- leiga	Fjallskila- gjöld
		A-lið	B-lið						
Dalabyggð	13,00%	0,50%	1,32%	0,25%	0,15%	6.300	13.700	1,5%	x
Saurbæjarhreppur	13,03%	0,625%	1,625%			5.500	11.000	0	x
Reykholahreppur	13,03%	0,50%	1,65%	0,5	0,2%	5.500	10.500		x

Heimild: Sveitarfélögin
Tafla 14

Eins og taflan sýnir eru álagningarreglur sveitarfélaganna mismunandi.

Útsvarsálagningin árið 2004 var sú sama í Saurbæjarhreppi og Reykhólahreppi, eða 13,03%, en í Dalabyggð var hún 13%. Fasteignaskattur er ekki sá sami nema í einu tilfalli. Ríkissjóður á landið sem þorpið í Reykhólahreppi stendur á og innheimtir hann lóðaleigu sem er mismunandi.

17.2 Skatttekjur og rekstur málaflokka

Fylgiskjöl 2 til 4 sýna skatttekjur og rekstur málaflokka í sveitarfélögunum. Fylgiskjal 2 sýnir skatttekjur og rekstur málaflokka 2002 til 2004 á verðlagi hvers árs, fylgiskjal 3 sýnir það sama á verðlagi ársins 2004 og fylgiskjal 4 sýnir skatttekjur og rekstrarkostnað málaflokka á íbúa 2002 til 2004 á verðlagi ársins 2004.

Samkvæmt fylgiskjali 2 var afgangur af rekstri aðalsjóðs hjá öllum sveitarfélögunum á árinu 2004 fyrir rekstur eignasjóðs. Að teknu tilliti til hans er tap á A-hluta hjá Dalabyggð að upphæð kr. 1,3 millj. en afgangur hjá hinum tveimur sveitarfélögunum.

Samtals var heildartekjuafgangur sveitarfélaganna á A-hluta á árinu 200 kr. 11,5 millj. Að teknu tilliti til B-hluta var rekstrarniðurstaðan neikvæð um kr. 14,9 millj. Munar þar mest um halla á rekstri Silfurtúns. Hallinn á heimilinu er nær eingöngu til kominn vegna þess að vistunarþörf vistmanna fékkst ekki viðurkennd sem skyldi. Í ár hefur orðið breyting þar á þar sem viðurkennd voru til viðbótar við það sem áður var fjögur hjúkrunarrými, sem gefur um kr. 20 millj. í auknar tekjur fyrir heimilið.

17.3 Jöfnunarsjóðsframlög

Fylgiskjal 8 sýnir útreikning á jöfnunarsjóðsframlögum eins og voru í hverju sveitarfélagi fyrir sig á árinu 2004. Jafnframt sýnir fylgiskjalið áætluð framlög miðað við að sveitarfélögin sameinist öll í eitt sveitarfélag. Útreikningurinn miðast við núgildandi reglur, árið 2004 og er unninn af félagsmálaráðuneytinu.

**Framlög úr Jöfnunarsjóði sveitarfélaga fyrir og eftir
sameiningu sveitarfélaganna**

	Fyrir sameiningu	Eftir sameiningu	Mismunur
Tekjujöfnunarframlög	17.143.864	23.337.515	6.193.651
Íbúafjöldaframlög	17.099.674	17.161.106	61.432
Fjarlægðarframlög	18.653.038	18.872.840	219.802
Þéttbýlisframlög	0	1.603.032	1.603.032
Skólaakstur	20.767.012	20.784.810	17.798
Fækun íbúa	1.777.547	2.743.902	966.355
Snjóþyngdarframlög	695.555	707.114	11.559
Samtals	76.136.690	85.210.319	9.073.629

Heimild: Félagsmálaráðuneytið

Tafla 15

Eins og tafla 15 sýnir eru jöfnunarsjóðsframlögin fyrir sameiningu kr. 76.137 þús., skv. núgildandi reglum. Ef af sameiningu sveitarfélaganna verður er áætlað að jöfnunarsjóðsframlögin hækki í kr. 85.210 þús. Þannig munu jöfnunarsjóðsframlögin samtals hækka um kr. 9.074 þús. við sameiningu sveitarfélaganna, eða um 11,9%.

Áætlað er að tekjujöfnunarframlögin hækki um kr. 6,2 millj. en útgjaldajöfnunarframlög um kr. 2,9 millj. Þar munar mest um þéttbýlisframlag en við sameininguna verða í sveitarfélaginu tveir þéttbýliskjarnar sem þýðir að sameinuð fá sveitarfélögin nýtt framlag sem þau fá ekki í dag þar sem einungis er einn þéttbýliskjarni í tveimur af sveitarfélögum.

17.4 Efnahagsreikningar sveitarfélaganna

Fylgiskjal 6 og 7 sýna sundurliðun úr efnahagsreikningum sveitarfélaganna árið 2004. Annars vegar fylgiskjal 6, sem sýnir eingöngu stöðu sveitarsjóðanna og hins vegar fylgiskjal 7, sem sýnir sveitarsjóðina ásamt stofnunum.

Eins og fram kemur á fylgiskjali 6 er eiginfjárstaða allra sveitarfélaganna jákvæð. Best er hún hjá Reykhólahreppi þar sem eigið fé er kr. 226,9 millj., hjá Dalabyggð er eigið fé kr. 133 millj. og Saurbæjarhreppi kr. 6,3 millj. Peningaleg staða Dalabyggðar er neikvæð um kr. 6,6 millj., Saurbæjarhrepps um kr. 20,2 millj. og Reykhólahrepps um kr. 25,1 millj. Samtals er eigið fé þeirra allra kr. 366,1 millj.

Fylgiskjal 7 sýnir tölur úr efnahagsreikningum sveitarfélaganna, þar sem stofnanir þeirra eru teknar með. Staðan hjá Dalabyggð breytist þá nokkuð. Ástæðan fyrir því hjá Dalabyggð eru skuldir vegna félagslegra íbúða, þar sem eignir félagslegra íbúða eru ekki færðar á móti skuldum.

Skuldir sveitarsjóða Reykhólahrepps og Dalabyggðar eru nokkuð áþekkar á hvern íbúa. Hjá Reykhólahreppi eru þær kr. 310.100 á hvern íbúa en hjá Dalabyggð eru þær kr. 295.866. Aftur á móti eru þær nokkru hærri hjá Saurbæjarhreppi en þar eru skuldir á hvern íbúa kr. 517.716. Heildarskuldir sveitarsjóðanna eru samtals kr. 308.734 þús.

Heildarskuldir sveitarsjóðanna sem hlutfall af skatttekjum þeirra voru 88,8% og á hvern íbúa kr. 317.955. Til samanburðar voru heildarskuldir að meðaltali kr. 343.662 á hvern íbúa hjá sveitarfélögum með 300 til 999 íbúa, skv. ársreikningum. Fyrir öll sveitarfélög í landinu eru meðaltalsskuldir á hvern íbúa kr. 419.337 og sem hlutfall af skatttekjum eru skuldirnar 131,1%.

Veltufjárhlutfall sveitarfélaganna er viðunandi hjá Dalabyggð, þar sem það var 0,90, og telst gott hjá Reykhólahreppi, þar sem það var 1,64. Hjá Saurbæjarhreppi var það 0,50. Samanlagt hjá þeim öllum var það 0,97.

Þegar skuldir á hvern íbúa eru skoðaðar að meðtöldum stofnunum sveitarfélaganna eru þær kr. 448.117 samanborið við kr. 578.109 á hvern íbúa hjá sveitarfélögum þar sem íbúar eru 300 til 999. Samanlagt voru skuldir allra sveitarfélaga á landinu á hvern íbúa skv. ársreikningum 2004 kr. 684.420.

Eins og fram kemur hér að framan standast sveitarfélögin nokkuð vel samanburð við önnur sveitarfélög hvað varðar skuldir á hvern íbúa.

17.5 Fasteignir

Fasteignir sveitarfélaganna, aðrar en að framan greinir, eru sem hér segir:

Hreppur	Fasteignir
Dalabyggð	Auk framangreindra félagsheimila og eignarhlutar í Laugaskóla, Dvalarheimilinu Silfurtúni og slökkvistöð í Búðardal, á Dalabyggð 44,16% í Stjórnsýsluhúsinu í Búðardal, skólahúsnæði Grunnskólans í Búðardal, hlut í Dalagistingu ehf., allan hlut í Dalalambi ehf. og hlut í Sláturhúsinu í Búðardal ehf.
Saurbæjarhreppur	Eignarhlutur í Laugaskóla, Dvalarheimilinu Silfurtúni og slökkvistöð í Búðardal. Auk þessa íbúðarhús og sumarhús.
Reykhólahreppur	Húsnæði grunnskólans á Reykhólum með tveimur íbúðum ásamt viðbyggðum skólastjórabústað, skrifstofuhúsnæði og einbýlishús á Reykhólum.

Heimild: Sveitarfélögin

Tafla 16

Tillögur

INNGANGUR

Ætla verður að sameining sveitarfélaganna leiði til meiri skilvirkni í stjórnun, jafnara þjónustustigs á svæðinu, aukins framboðs á þjónustu, ásamt betri nýtingu fjármuna. Þá er einnig augljóst að málefni, sem snerta svæðið í heild, en heyra stjórnunarlega til einu sveitarfélagi, munu fá heildstæðari meðhöndlun eftir sameiningu.

Gallar virðast þeir helstir að hvert svæði um sig mun hafa minna sjálfræði í sérmálum en áður.

Með sameiningu verður að reikna með að eignir og skuldir allra framangreindra sveitarfélaga, sem eru til staðar þegar sameining fer fram, verði teknar yfir af hinu nýja sveitarfélagi.

Í eftirfarandi tillögum er gengið út frá því að sú þjónusta, sem sameiginlegt sveitarfélag veitir, skuli vera sem jöfnust fyrir alla íbúa hins nýja sveitarfélags.

Hér á eftir verða þessar sameiningarhugmyndir útfærðar frekar.

1. STJÓRNSKIPULAG SAMEINADS SVEITARFÉLAGS

Lagt er til að sveitarstjórn hins sameinaða sveitarfélags verði skipuð sjö fulltrúum. Hún kjósi eftirtaldar fastanefndir: Félagsmálanefnd, fræðslunefnd, menningarnefnd, umhverfisnefnd, atvinnumálanefnd og fjallskilaneftndir. Jafnframt kjósi sveitarstjórn fulltrúa í þær nefndir sem skipa ber samkvæmt lögum, s.s. almannavarnarnefnd, húsnæðisnefnd, kjörstjórnir o.s.frv.

Það er mikilvægt þegar sveitarfélög sameinast í nýtt og stærra sveitarfélag að stjórnsýslan sé einföld og auðskiljanleg fyrir íbúana.

Leitast verði við að gera stjórnsýsluna skilvirkari, m.a. með endurskipulagningu nefndakerfis og stjórnskipulags nýja sveitarfélagsins, en nú er í sveitarfélögum þremur.

Fastanefndir á vegum sveitarfélagsins verði fimm, auk nefnda sem skipa ber samkvæmt lögum og fjallskilaneftnda. Fastanefndirnar verði: *félagsmálanefnd, fræðslunefnd, menningarnefnd, umhverfisnefnd, atvinnumálanefnd og fjallskilaneftndir*. Lagt er til að fulltrúar í öllum nefndum verði fimm nema í hverri fjallskilaneftnd verði þrjú fulltrúar. Í nefndum sem skipa ber skv. lögum verði fulltrúatalan eins og kveðið er á um í viðkomandi lögum.

Miðað við þessa tillögu og sameiningu sveitarfélaganna er reiknað með að fulltrúum í nefndum og ráðum sveitarfélaganna fækki úr um 150 í um 50 fulltrúa, sjá fylgiskjal 1.

Lagt er til að verksvið nefndanna verði sem hér segir:

- **Félagsmálanefnd** fari með æskulýðs- og íþróttamál og félags- og þjónustumál, þ.m.t. málefni aldraðra. Undir málaflokkinn heyri m.a. barnaverndarmál, málefni áfengisvarnanefndar, atvinnumálanefndar, málefni fatlaðra, jafnréttismál o.fl.
- **Fræðslunefnd** fari með fræðslumál, en undir þann málaflokk heyri málefni grunnskóla og leikskóla o.fl.
- **Menningarnefnd** fari með menningarmál en undir þann málaflokk heyri m.a. söfn o.fl.
- **Umhverfisnefnd** fari með bruna- og umhverfismál, en undir þann málaflokk heyri m.a. málefni byggingar- og skipulagsnefndar, verklegar framkvæmdir o.fl.
- **Atvinnumálanefnd** fari með atvinnumál í sveitarfélaginu og málefni þeim tengdum, þ.m.t. forðagæslu, búfjár- og dýraeftirlit, refa- og minkaeyðingu, fjárgirðingar, hundahreinsun, garnaveikibólusetningu og málefni lands í eigu sveitarfélagsins.
- **Fjallskilanefndir** fari með fjallskil.

Lagt er til að sett verði í samþykktir sveitarfélagsins að a.m.k. einn fulltrúi sveitarstjórnar sitji í hverri framangreindra nefnda. Með því verði tryggð tenging sveitarstjórnar og nefnda.

Fylgiskjal 9 sýnir á myndrænan hátt nefndakerfið, skv. framangreindri tillögu.

Rík áhersla verður lögð á það að skýra stjórnskipulegt hlutverk hvers starfsmanns og hvernar nefndar í stjórnskipun sveitarfélagsins með starfslýsingum starfsmanna og erindisbréfum nefnda.

2. AÐSTAÐA STJÓRNSÝSLUNNAR

Lagt er til að stjórnslan hafi aðsetur í Búðardal og að stöðugildi á skrifstofu sveitarfélagsins þar verði 4,5 til 5, þ.m.t. staða sveitarstjóra. Jafnframt er lagt til að eitt stöðugildi verði á Reykhólum. Sveitarstjóra verði gert að vera með fasta viðveru á nokkrum stöðum í sveitarfélaginu.

Hér er gert ráð fyrir að stjórnslan verði með aðsetur í Búðardal í mesta þéttbýlinu.

Auk þess gerir tillagan ráð fyrir að störf á almennri skrifstofu, þ.m.t. störf sveitarstjóra og byggingarfulltrúa, verði 4,5 til 5,0 stöðugildi. Einnig er gert ráð fyrir 1 stöðugildi skrifstofumanns á skrifstofu sveitarfélagsins á Reykhólum.

Tillagan gerir ráð fyrir að nútímataekni verði beitt til hins ýtrasta í öllu skrifstofuhaldi, m.a. verði kannaðir möguleikar á að kaupa af þjónustuaðila alla innheimtu.

Til samanburðar eru nú 8,75 stöðugildi á skrifstofum sveitarfélaganna að meðtöldu stöðugildi byggingarfulltrúa. Þannig má ljóst vera að nokkur hagræðing mun nást í yfirstjórn sameinaðs sveitarfélags frá því sem nú er.

Tillagan gerir ráð fyrir að sveitarstjóra verði gert að vera með fasta viðveru á nokkrum stöðum í sveitarfélaginu. Þannig verði reynt að veita öllum íbúum þess sem jafnastan aðgang að stjórnslu sveitarfélagsins óháð búsetu og að sveitarstjórnin verði ávallt upplýst um málefni, sem brennur á íbúum sveitarfélagsins.

Miðað við núverandi ástand er ljóst að veruleg vinna við nefndarstörf og annað slíkt á vegum sveitarfélaganna fer fram án endurgjalds en ætla verður að með

sameiningu þeirra verði ekki um slíkt að ræða. Á móti kemur að fulltrúum í nefndum og ráðum fækkar umtalsvert.

3. SAMÞYKKT UM STJÓRN OG FUNDARSKÖP

Verði sameiningin samþykkt í sveitarfélögunum er lagt til að sveitarstjórnir í núverandi sveitarfélögum hefji þegar vinnu við að semja nýjar reglur og samþykktir fyrir hið sameinaða sveitarfélag ásamt tillögum að erindisbréfum fyrir nefndir og starfslýsingum fyrir starfsmenn hins sameinaða sveitarfélags.

Verði sameiningin samþykkt er lagt til að vinna hefjist strax við gerð tillagna að nýrri samþykkt um stjórn og fundarsköp hins sameinaða sveitarfélags, þannig að þeirri undirbúningsvinnu verði lokið þegar ný sveitarstjórn sameinaðs sveitarfélags tekur til starfa og hún geti strax í upphafi tekið afstöðu til samþykktanna og hafið markvisst starf.

Jafnframt verði hafin vinna við tillögur að starfslýsingum fyrir starfsmenn sveitarfélagsins og erindisbréf fyrir nefndir þar sem skýrt verður kveðið á um starfssvið nefnda og starfsmanna.

Markmiðið með þessu verði að auðvelda sameininguna og að ný sveitarstjórn geti strax snúið sér af fullum krafti að málefnum hins nýja sameinaða sveitarfélags.

4. BÓKASÖFN

Lagt er til að bókasöfnin í sveitarfélögunum verði sameinuð í eitt bókasafn en starfstöðvar verði reknar áfram í núverandi húsnæði bókasafnanna.

Hér er lagt til að bókasöfnin verði sameinuð og bókakosturinn nýttur sameiginlega en þannig að afgreiðslur bókasafnsins verði með svipuðum hætti og nú er. Þannig ættu íbúarnir ekki að verða varir við mikla breytingu nema þá til batnaðar.

5. BYGGÐASAFN

Lagt er til að rekstur Byggðasafns Dalasýslu verði með óbreyttum hætti en nafninu breytt í samræmi við sameiningu sveitarfélaganna.

Dalabyggð og Saurbæjarhreppur reka saman Byggðasafn Dalasýslu. Ekki er byggðasafn í Reykhólahreppi. Hér er lagt til að Byggðasafn Dalasýslu verði rekið áfram eins og verið hefur og á grundvelli sameinaðs sveitarfélags. Lög er áhersla á að hlunnindasýningin á Reykhólum verði rekin áfram.

6. ÍPRÓTTA- OG ÆSKULÝÐSMÁL

Lagt er til að rekstur núverandi íþróttamannvirkja verði með óbreyttum hætti og að byggður verði upp íþróttavöllur á Reykhólum.

Hér er lögð áhersla á að rekstur núverandi íþróttamannvirkja verði með óbreyttum hætti og að byggður verði upp íþróttavöllur á Reykhólum til að jafna íþróttaaðstöðu sem mest í sveitarfélaginu.

Jafnframt er lögð áhersla á að hið sameinaða sveitarfélag kappkosti að skapa sem besta möguleika til íþrótt- og æskulýðsstarfs óháð búsetu.

7. FÉLAGSHEIMILI

Lagt er til að með félagsheimili í eigu sveitarfélaganna verði farið sem aðrar eignir þeirra við sameininguna og að rekstur þeirra verði með óbreyttu sniði frá því sem verið hefur.

Hið sameinaða sveitarfélag styrki rekstur félagsheimila eins og gert hefur verið hingað til og styrkveitingar til þeirra verði samræmdar. Þannig að öll félagsheimilin sitji við sama borð hvað þetta varðar.

8. FÉLAGSLEG ÞJÓNUSTA

Lagt er til að ráðinn verði félagsmálafulltrúi. Jafnframt verði þjónusta vegna gæslu barna aukin við þá sem lengst þurfa að sækja hana. Að öðru leyti verði félagsleg þjónusta áfram með svipuðu sniði og verið hefur.

Tillagan gerir ráð fyrir að félagsleg þjónusta verði aukin með ráðningu félagsmálafulltrúa og betri þjónustu vegna dagvistar barna. Aðrir þættir þjónustunnar verði með svipuðu sniði og verið hefur.

Reynslan hefur sýnt að þörf er á að ráða félagsmálafulltrúa. Hugsanlegt er að samstarf gæti verið við annað sveitarfélag um ráðningu hans. Með ráðningu félagsmálafulltrúa fæst starfsmaður með sérmenntun á sínu sviði og þar með mun þjónustan á þessu sviði eflast.

Til að efla dagvist barna verði athugaðir möguleikar á að dagmæður fáist í sveitinni til gæslu á börnum af nágrannabæjum. Mögulegt er að gæslan verði niðurgreidd, sem nemur mismun á dagmóðurgjaldinu og leikskólagjaldi í sveitarfélaginu.

Kannaðir verði möguleikar á sameiginlegri gæslu á börnum í dreifbýlinu t.d. einu sinni í viku. Gæslan gæti farið fram á tveimur til þremur stöðum innan sveitarfélagsins og gætu t.d. starfsmenn við leikskólana sinnt þessari gæslu. Tilgangurinn með þessu er að opna möguleika á því að börn í sveitinni, sem ekki eru á skólaskyldualdri, geti hitt jafnaldra sína og notið ávinnings af leikskóladvöl.

Markmiðið verði að sveitarfélagið bjóði sem jafnasta þjónustu fyrir alla íbúa þess.

9. BRUNAMÁL

Lagt er til að slökkviliðin tvö í sveitarfélögunum verði sameinuð undir eina yfirstjórn í sameinuðu sveitarfélagi.

Hér er lagt til að í sameinuðu sveitarfélagi verði eitt slökkvilið með aðstöðu ásamt búnaði í Búðardal og á Reykhólum. Ráðinn verði einn slökkviliðsstjóri í hlutastarfi og tveir aðstoðarslökkviliðsstjórar einnig í hlutastarfi. A.m.k. annar af vara slökkviliðsstjórunum verði annað hvort búsettur í Búðardal eða á Reykhólum eftir því hvar slökkviliðsstjórinn býr. Þannig verði tryggt að þar sem slökkviliðsstjóri er ekki staðsettur að jafnaði verði a.m.k. annar aðstoðar slökkviliðsstjórinn sem beri ábyrgð í umboði slökkviliðsstjóra á viðkomandi starfstöð slökkviliðsins.

Með sameiningu sveitarfélaganna og skv. framangreindri tillögu um stjórnskipan sveitarfélagsins heyra brunamál undir umhverfisnefnd, en umhverfisnefnd heyrir síðan beint undir stjórn hins sameinaða sveitarfélags.

10. KALDAVATNSVEITUR

Lagt er til að óbreytt fyrirkomulag verði á rekstri kaldavatnsveitna.

Hér er lagt til að það fyrirkomulag sem nú er varðandi kaldavatnsveitur verði óbreytt. Stefna þarf að samningu nýrrar vatnsveitureglugerðar fyrir hið sameinaða sveitarfélag. Gæta þarf samræmingar, þar sem kostnaður er mismunandi og í flestum tilfellum afla neytendur sjálfir neysluvatns í dreifbýlinu.

11. SNJÓMOKSTUR OG SORPHIRÐA

Lagt er til að reglur um snjómokstur verði samræmdar og sami háttur verði hafður á alls staðar í dreifbýlinu um sorphirðu. Að öðru leyti verði sorphirða með sama hætti og verið hefur.

Lagt er til að snjómokstur verði með svipuðu sniði og verið hefur. Vegagerðin verði fengin til að annast hann og í þeim tilvikum, sem það er ekki hægt, verði fenginn verktaki til verksins.

Á vissum stöðum innan sveitarfélagsins verði fulltrúar/trúnaðarmenn sem geti tekið ákvörðun um snjómokstur hver á sínu svæði.

Hvað varðar sorphirðu er lagt til að hún verði með sama hætti og verið hefur en samræmd. Þannig verði gámar á nokkrum stöðum í sveitarfélaginu, þannig að allir íbúar sveitanna innan sveitarfélagsins eigi greiðan aðgang að þeim og geti þar losað sig við sorp.

12. SKATTAR OG GJÖLD

Lagt er til að gjaldtaka og skattaálögur í sveitarfélaginu verði samræmt.

Eðlileg afleiðing af sameiningu sveitarfélaganna er að álögur í nýja sveitarfélaginu verði samræmdar. Þannig verður sama útsvarsprósenta í öllu sveitarfélaginu o.s.frv. Hins vegar er bent á, eins og áður hefur komið fram, að mismunandi þjónustugjöld geta orðið í sveitarfélaginu eftir eðli þeirrar þjónustu sem veitt er. Eingöngu greiði þeir vatnsskatt, sem sveitarfélagið veitir vatn o.s.frv.

Það er mat undirritaðs að æskilegt væri að miða álagningarreglur í hinu nýja sveitarfélagi við, að ekki verði um tekjuaukningu að ræða frá því sem sameiginlegar skatttekjur sveitarfélaganna eru nú, heldur hækki álagningin þar sem hún er lægst og lækki þar sem hún er hæst.

13. STYRKING BYGGÐAR

Lagt er til að hluti þess fjárhagslega ávinnings sem fæst með sameiningu sveitarfélaganna verði nýttur til að þess að renna styrkari stöðum undir búsetu á svæðinu.

Fólki hefur fækkað í öllum sveitarfélögunum undan farin ár. Hér er lagt til að styrkur stærra sveitarfélags verði nýttur m.a. til að efla byggð í hinu sameinaða sveitarfélagi með því að stuðla að fjölbreyttara atvinnulífi en verið hefur. M.a. verði hugað að því hvernig hægt er að styðja bændur við kaup á framleiðslurétti. Einnig verði unnin sérstök þróunaráætlun fyrir byggðarlagið.

14. FJALLSKIL

Lagt er til að fjallskiladeildir á svæðinu starfi áfram með svipuðum hætti og verið hefur. Réttur til upprekstrar verði óbreyttur frá því sem nú er og að stjórn hvernar fjallskiladeildar verði skipuð þrem mönnum af viðkomandi svæði. Þeir verði kosnir af sveitarstjórn í upphafi hvers kjörtímabils. Stjórnir fjallskiladeilda sjái um álagningu fjallskila og framkvæmd þeirra hver á sínu svæði.

Sérstakir fjallskilasjóðir verði fyrir hverja fjallskiladeild, og bera þeir kostnað af framkvæmd fjallskila hver á sínu svæði, auk byggingar og viðhalds á réttum og safngirðingum. Fjallskilasjóðir hafi tekjur af álagningu fjallskila á búfé og landverð samkvæmt fjallskilareglugerð og lögum um fjallskil.

15. EYÐING REFA OG MINKA

Lagt til að eyðing refa og minka verði með sama hætti og verið hefur.

Mikilvægt er talið að ekki verði dregið úr eyðingu refa og minka frá því sem verið hefur. Því er hér lagt til að sami háttur verði hafður á við eyðingu þeirra eins og verið hefur í sveitarfélögunum. Þó verði reglur samræmdar.

16. KJÖRDEILDIR

Lagt er til að kjördeildir verði áfram á þeim stöðum, þar sem þær eru nú í sveitarfélögunum fyrir sameiningu.

Hér er lagt til að íbúarnir búi við sama kost fyrir og eftir sameiningu sveitarfélaganna hvað varðar staðsetningu kjördeilda. Kjördeildir eru nú á eftirtöldum stöðum:

- Staðarfelli í Dalabyggð
- Stjórnsýsluhúsinu í Búðardal, Dalabyggð
- Tjarnarlundi í Saurbæjarhreppi
- Bjarkalundi í Reykhólahreppi

17. KYNNING

Lagt er til að ítarleg kynning fari fram á sameiningarhugmyndum, þar sem kostir og gallar sameiningar verði dregnir fram. Gefið verði út kynningarit. Síðan verði haldnir kynningarfundir í sveitarfélögunum. Að kynningu lokinni fari fram kosning um sameiningu sveitarfélaganna.

Lögð er áhersla á að kynningin verði ítarleg þannig að fólk geti fengið svör nánast við öllum þeim spurningum, sem það getur velt upp. Reynt verði að draga fram bæði raddir þeirra sem eru með og á móti sameiningunni þannig að umræðan verði sem málefnalegust.

Kostir þess að halda slíka fundi í hverju sveitarfélagi fyrir sig eru að kynningaradilarnir eru í nánari tengslum við íbúana frekar en ef kynningin færi fram á einum sameiginlegum fjölmennum fundi. Með litlum fundum fást fleiri íbúar til að taka þátt í umræðunni og geta þannig fengið fyllri svör við spurningum sínum.

Lögð er áhersla á að vandað verði vel til kynningarinnar.

Lokaorð

Auknar kröfur eru sífellt gerðar til sveitarfélaga um þjónustu og ljóst að í framtíðinni verða verkefni áfram flutt frá ríki til sveitarfélaga. Til þess að sveitarfélögin geti tekið við þessum verkefnum og sinnt þeirri þjónustu, sem nauðsynleg er hverjum íbúa, þarf að styrkja innviði þeirra. Stækkun sveitarfélaga gefur möguleika á að veita fjölbreytta þjónustu umfram það sem lítil sveitarfélög geta.

Sveitarstjórnarmenn, og ekki hvað síst íbúar sveitarfélaga, eru meðvitaðir um að þjónustustig sveitarfélaga er mjög mismunandi og einnig þær álögur sem lagðar eru á íbúa viðkomandi sveitarfélaga. Jafnframt er viðkomandi aðilum ljóst að framangreindir þættir, ásamt atvinnuástandi, hafa í ríkum mæli áhrif á búsetu fólks og vænta má aukinnar samkeppni sveitarfélaga vegna þessa.

Hlutur sveitarfélaga í skattaálögum fer vaxandi með aukinni yfirtöku þeirra á verkefnum frá ríkinu. Þannig getur til lengri tíma litið útsvarsprósentalagning sveitarfélaga haft meiri áhrif á ákvörðunartöku fólks um búsetu en verið hefur.

Af þessu má ljóst vera mikilvægi þess að peningum sveitarfélaga sé vel varið og að það geti beinlínis skipt sköpum um vöxt sveitarfélagsins. Ef forsvarsmenn sveitarfélaga bregðast ekki rétt við getur það hreinlega leitt til fólksfækkunar þannig að í óefni stefni.

Fjárhagslegur ávinningur af sameiningu sveitarfélaganna mun gera það mögulegt að efla félagslega þjónustu, ásamt því að átak verði gert í að styrkja stöðir atvinnulífsins.

Lögð er áhersla á að hluta þess fjárhagslega ávinnings, sem næst með sameiningunni, verði varið til þess að renna styrkari stöðum undir búsetu á svæðinu.

Með viðverutíma sveitarstjóra á tilteknum stöðum í sveitarfélaginu á að vera hægt að halda nálægð íbúanna við stjórnsýsluna.

Sú þjónusta, sem sameinað sveitarfélag veitir, skal vera sem jöfnust fyrir alla þegna hins nýja sveitarfélags. Þannig má gera ráð fyrir, miðað við núverandi stöðu, að það þjónustustig, sem er best á ýmsum sviðum í einstökum sveitarfélögum, komist á í öllu hinu sameinaða sveitarfélagi.

Mikilvægt er að leggja áherslu á að ef sameining verður samþykkt bindi það hendur einstakra sveitarstjórna til að fara í framkvæmdir og lántökur án samþykkis hinna, þar til ný sveitarstjórn hefur verið kjörin.

Eftir ítarlega athugun á málefnum sveitarfélaganna, rekstri og fjárhagsstöðu þeirra er það niðurstaða undirritaðs að kostir sameiningar þeirra allra séu mun fleiri en ókostirnir.

Með vísan til framanritaðs er hér lagt til við íbúa sveitarfélaganna að þeir samþykki sameiningu þeirra.

Dalabyggð, 27. september 2005,

Haraldur L. Haraldsson,
sveitarstjóri

Fylgiskjöl

1. Nefndir og tilnefningar á vegum sveitarfélaganna
2. Rekstraryfirlit fyrir Dalabyggð, Saurbæjarhrepp og Reykhólahrepp á verðlagi hvers árs árin 2002 til 2004
3. Rekstraryfirlit fyrir Dalabyggð, Saurbæjarhrepp og Reykhólahrepp á verðlagi ársins 2004 árin 2002 til 2004
4. Rekstraryfirlit fyrir Dalabyggð, Saurbæjarhrepp og Reykhólahrepp á verðlagi ársins 2004 á hvern íbúa árin 2002 til 2004
5. Rekstraryfirlit fyrir Dalabyggð, Saurbæjarhrepp og Reykhólahrepp vegna ársins 2004
6. Eignir og skuldir sveitarsjóðanna árið 2004, Dalabyggð, Saurbæjarhreppur og Reykhólahreppur
7. Eignir og skuldir sveitarsjóðanna og stofnana árið 2004, Dalabyggð, Saurbæjarhreppur og Reykhólahreppur
8. Jöfnunarsjóður sveitarfélaga
9. Nefndaskipan