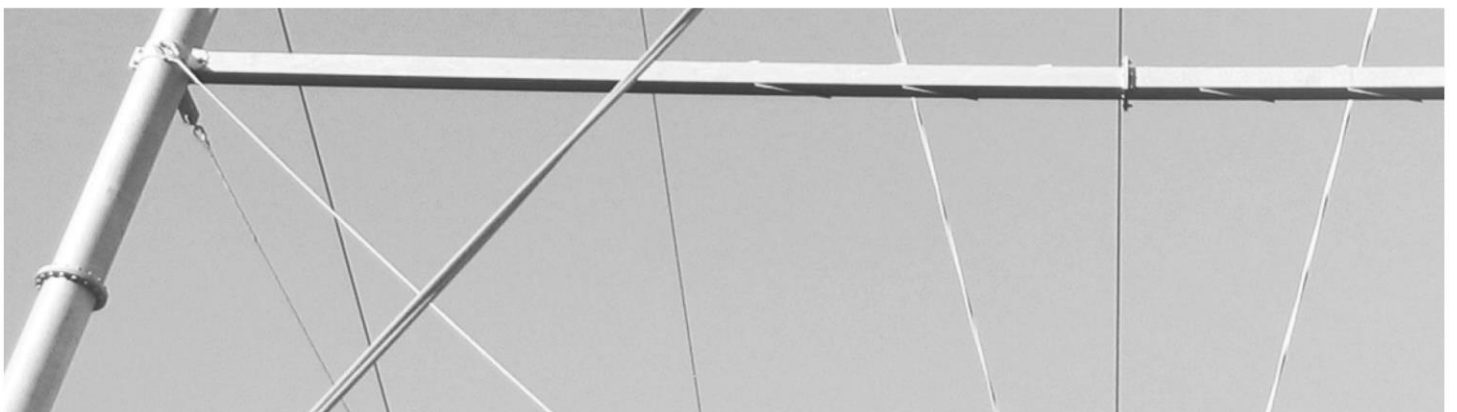




AÐALSKIPULAG DALABYGGÐAR 2004-2016

Skipulags- og matslýsing vegna vindlunda á Sólheimum

29.03.2019



SKÝRSLA – UPPLÝSINGABLAÐ

SKJALALYKILL

7358-003-LÝS-001-V01

TITILL SKÝRSLU

AÐALSKIPULAG DALABYGGÐAR 2004-2016
Skipulags- og matslýsing vegna vindlundur á Sólheimum

SKÝRSLUNÚMÉR / SÍÐUFJÖLDI

01/14

VERKHEITI

Vindlundur á Sólheimum

FULLTRÚI VERKKAUPA

Kristján Ingi Arnarsson

VERKKAUPI

Dalabyggð

VERKEFNISSTJÓRI EFLA

Gísli Gíslason

HÖFUNDUR

Ingibjörg Sveinsdóttir / Ásgeir Jónsson

STAÐA LÝSINGAR

- Í vinnslu
 Drög til yfirlustrar
 Lokið

DREIFING

- Opin
 Dreifing með leyfi verkkaupa
 Trúnaðarmál

ÚTGÁFUSAGA

NR.	HÖFUNDUR	DAGS.	RÝNT	DAGS.	SAMÞYKKT	DAGS.
01	Ingibjörg Sveinsdóttir, Ásgeir Jónsson	09.03.19 27.03.19	Kamma Dögg	01.04.19	Ásgeir Jónsson	01.04.19

EFNISYFIRLIT

1	INNGANGUR	4
1.1	Skipulags- og matslýsing	4
2	FORSENDUR	4
2.1	Sólheimar	4
2.1.1	Staðhættir	4
2.1.2	Fyrirhuguð framkvæmd	5
2.2	Náttúrufar og dýralíf	6
2.3	Veðurfar	6
3	SKIPULAG	7
3.1	Landsskipulagsstefna 2015-2026	7
3.2	Svæðisskipulag Dalabyggðar, Reykhólahrepps og Strandabyggðar 2018-2030	7
3.3	Aðalskipulag Dalabyggðar 2004-2016	8
3.4	Vindorka í Dalabyggð. Stefnumótun og heildarúttekt	9
3.5	Deiliskipulag	9
4	MINJAR OG VERNDARSVÆÐI	10
4.1	Náttúruminjaskrá	10
5	BREYTING AÐALSKIPULAGS	10
6	MATSLÝSING	10
6.1	Matsskylda	10
6.1	Tengsl við aðrar áætlanir	11
6.2	Valkostir	11
6.3	Umhverfispættir og áherslur	11
7	KYNNING OG SAMRÁÐ	12
7.1	Umsagnaraðilar	12
7.2	Samráð	13
7.3	Skipulagsferli	13
8	HEIMILDIR	14

1 INNGANGUR

Hér er sett fram skipulags- og matslýsing fyrir breytingu á Aðalskipulagi Dalabyggðar 2004 – 2016 samkvæmt 1. mgr. 30. gr. skipulagslaga nr. 123/2010. Landeigendur á Sólheimum 1 og 2 (landnr. 137586 /87) hafa óskað eftir að gert verði ráð fyrir rúmlega 400 ha svæði, , skilgreint sem iðnaðarsvæði til vindorku og einnig ætlað til landbúnaðar.

Skipulagslýsingin er sett fram í samræmi við 30. gr. skipulagslaga nr. 123/2010 og unnin í samræmi við grein 4.2. í Skipulagsreglugerð nr. 90/2013, með síðari breytingum.

1.1 Skipulags- og matslýsing

Gerð skipulagslýsingar er ætlað að tryggja aðkomu almennings og hagsmunaaðila að skipulagsferlinu á fyrstu stigum þess, auka gagnsæi, tryggja betra upplýsingaflæði, skila betri og markvissari skipulagsvinnu og gefa sveitarstjórn og öðrum aðilum sem koma að ferlinu betri yfirsýn allt frá fyrstu skrefum.

Samkvæmt 1. mgr. 30. gr. skipulagslaga nr. 123/2010 skal sveitarstjórn taka saman lýsingu á skipulagsverkefni. Í lýsingu koma fram áherslur sveitarstjórnar við aðalskipulagsgerðina, upplýsingar um forsendur, fyrirbyggjandi stefna og fyrirhugað skipulagsferli svo sem um kynningu og samráð við skipulagsgerðina gagnvart íbúum sveitarfélagsins og öðrum hagsmunaaðilum. Leita skal umsagnar um lýsingu hjá Skipulagsstofnun og umsagnaraðilum og kynna hana fyrir almenningi. Samkvæmt gr. 4.2.2. í skipulagsreglugerð nr. 90/2013 skal sameina gerð skipulagslýsingar og matslýsingar um umfang og áherslur í umhverfismati aðalskipulagsins sbr. 2. mgr. 6. gr. laga nr. 105/2006 um umhverfismat áætla-ana.

Með skipulags- og matslýsingu þessari er íbúum og öðrum hagsmunaaðilum gefinn kostur á að koma með ábendingar og athugasemdir sem snúa að málefnum aðalskipulagsbreytingarinnar.

2 FORSENDUR

2.1 Sólheimar

2.1.1 Staðhættir

Jörðin Sólheimar er í Laxárdal í Dalabyggð. Jörðin hefur ekki skráða stærð hjá Þjóðskrá (skra.is) en er skráð sem Sólheimar 1 (landnr. 137586) og Sólheimar 2 (landnr. 137587) og eru sömu eigendur að báðum jörðum.

Sólheimajörðin liggur í um 100 – 250 m hæð, bæjarhús og tún eru að mestu leyti í 100 – 150 m hæð. Ekki liggja fyrir staðfest landamerki Sólheima og ekki er ljóst hvort landamerkjum jarðarinnar ber saman við sveitarfélagsmörk, eins og þau eru sýnd í aðalskipulagi Dalabyggðar en að austanverðu liggur jörðin að Húnaþingi vestra. Ætla má, skv. landamerkjaskrá Nyttjalandis, sem ekki er nákvæm, að jörðin sé um 3000 ha að stærð.

2.1.2 Fyrirhuguð framkvæmd

Landið er talið henta vel fyrir vindorkugarð þar sem staðsetningin uppfyllir allar helstu kröfur sem gerðar eru til slíkra svæða. Nægt landrými er til staðar og svæðið er tiltölulega slétt og líttill kjarr- eða trjágróður, mannvirki eða annað sem getur haft neikvæð áhrif á vindstyrk.

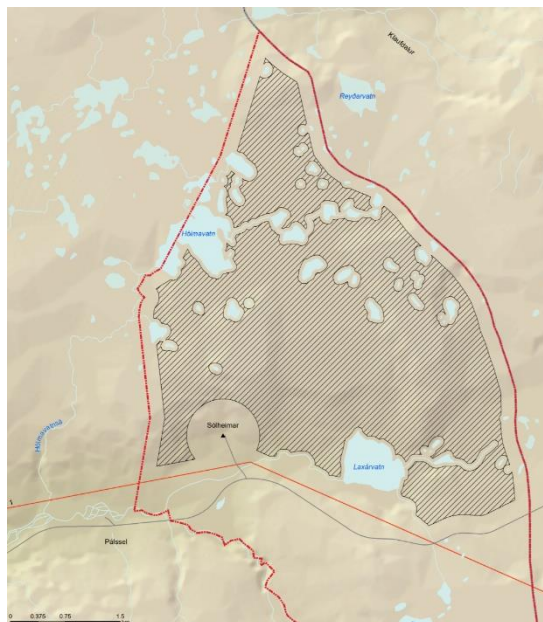
Í gildandi aðalskipulagi er landið skilgreint sem landbúnaðarland og þar er nú rekið sauðfjárbú með um 500 ám.

Með breytingu aðalskipulags verður rúmlega 400 ha svæði breytt í iðnaðarsvæði þar sem jafnframt verður heimilt að stunda landbúnað. Stærsti hluti jarðarinnar verður áfram nýttur til landbúnaðar. Gert er ráð fyrir að efnistaka vegna framkvæmda verði sem mest innan jarðarinnar. Unnið er að útfærslu vindorkugarðs á Sólheimum og á þessu stigi liggur ekki fyrir hvar möstrum verður fundin staður en leitast verður við að þær verði að mestu norðan Laxárdalsvegjar. Fyrirhuguð iðnaðarsvæði hefur ekki verið afmarkað, en aðeins hluti þess verður fyrir einhvers konar raski eða beinum áhrifum af framkvæmdum. Ásýndaráhrif ná nær yfir mun stærra svæði.

Áætlað er að uppsett afl verði allt að 150 MW. Á þessu stigi miðar verkefnið við að hæðvindmylla sé allt að 110 m í miðju hverfils og spaðar munu rísa í allt að 180 m hæð. Gert er ráð fyrir að fjöldi vindmylla geti orðið allt að 30. Þá má hugsanlega gera ráð fyrir ljósabúnaði efst á myllum, til aðvörunar fyrir flugumferð. Lagðir verða vegir að svæðinu og milli vindmylla til viðhalds og eftirlits. Einnig þarf að byggja tengivirki og tengja það annarsvegjar leggja línur/strengi frá vindmyllunum að tengivirki. Skv. gildandi aðalskipulagi eru efnistökusvæði í Laxárdal og við ströndina, í landi Ljárskóga. Leitast verður við að vinna sem mest efni innan fyrirhugaðs iðnaðarsvæðis, vegna framkvæmdanna.

Helstu þættir sem ráða staðarvali vindbúa eru; vindur, nálægð við flutningskerfi raforku, fjarlægð frá mannbústöðum, ferðamannastöðum og helstu ferðaleiðum. Gert er ráð fyrir að möstur, vegir og aðrar sýnilegar framkvæmdir verði í góðri fjarlægð frá landamerkjum og forðast verður að raska votlendi og gróðri, eftir því sem hægt er. Áhrif af ásýnd á mannvirki eru óhjákvæmileg af háum mannvirkjum eins og vindmyllum, sérstaklega í næsta nágrenni svæðisins

Vindorkugarður getur farið vel með starfsemi landbúnaðar á jörðinni og vernd votlendis. Í aðalskipulagi verða settir skilmálar um að við hönnun og útfærslu skuli leitast við staðsetja vindmillur, lagnir og vegi þannig að votlendi haldist sem mest óskert og að beitiland nýtist sem best. Nýjir slóðar geta auðveldað umferð s.s. til eftirlits og smölunar búpenings.



MYND 1. Mögulegt iðnaðarsvæði skástrikað – nánari útfærsla verður sýnd í aðalskipulagi. Svört/rauð lína sýnir sveitarfélagamörk Húnaþings vestra og Dalabyggðar.

2.2 Náttúrufar og dýralíf

Jörðin er sæmilega gróin, klapparholt eru víða en milli þeirra vel gróið, oft mýrlent. Allt ræktarland jarðarinnar er vestan til, þar sem land er hvað lægst, í um 100 – 140m hæð. Samkvæmt vistgerðarkortlagningu Náttúrufræðistofnunar Íslands er talsverður hluti jarðarinnar votlendis - vistgerðir. Einnig er að finna graslendi og mólendi¹. Landið er nokkuð jafn slétt, liggur í um 70 m hæð yfir sjó vestast en hækkar í um 200 m hæð austast.

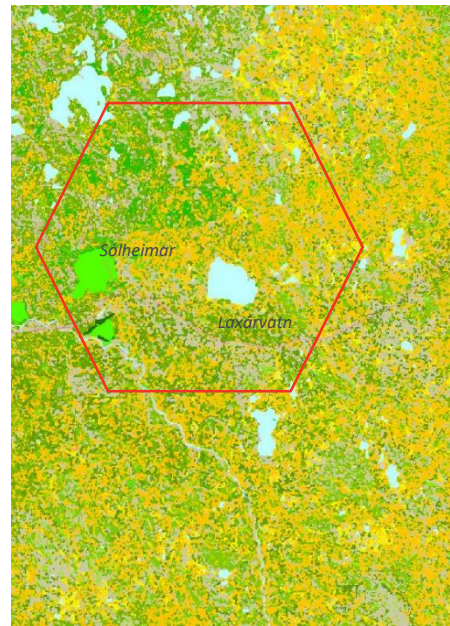
Fyrirhugað orkuvinnslusvæði liggur innan svæðis sem Náttúrufræðistofnun gerir tillögu um að vernda vegna fuglalífs. Skv. þeirri tillögu breytast afmarkanir ýmissa svæða, þ.m.t. afmörkun verndarsvæðis nefnt Laxárdalsheiði. Svæðið verður rúmum 540 km² að stærð og forsendur verndunar eru fugla- tegundirnar álftr og himbrimi. Þá eru víðlend votlendissvæði, tjarnir og vötn innan jarðarinnar, auk þess sem Laxá rennur úr Laxárvatni sem er innan jarðarinnar. Samfelld votlendi, yfir 2 ha að stærð nýtur verndunar skv. lögum um náttúruvernd (nr. 60/2013).

Iðnaðarsvæðið verður afmarkað fremur rúmt til að auka svigrúm við hönnun vindorkugarðs með hliðsjón af niðurstöðum þeirra rannsókna sem gerðar verða á svæðinu. Reynt verður að lágmarka umhverfisáhrif garðsins og leitast við að staðsetja vindmyllur utan viðkvæmra svæða og svæða sem æskilegt er að hlífa við raski, s.s. votlendi.

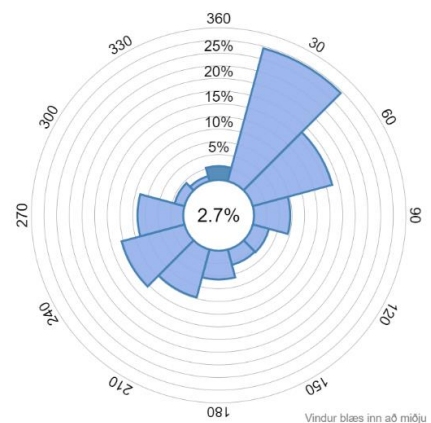
Um framkvæmdasvæðið liggur Glerárskógalína (132 kV). Innan svæðisins verður byggt tengivirki og raforkan frá vindmyllunum tengd inn á Glerárskógalínu.

2.3 Veðurfar

Vindrós, skv. vindatlas Veðurstofu Íslands byggir á uppreiknuðum upplýsingum þar sem hver geiri vindrósarinnar sýnir tíðni vindáttar úr þeirri átt og byggir á lofthjúpsreikningum en ekki mælingum. Eins og sjá má er norðaustanátt ríkjandi vindátt og er töluleg stærð þess vindáttargeira birt í miðju vindrósarinnar².



MYND 2. Vistgerðakort NÍ – gult eru votlendis vistgerðir. Rammi sýnir Sólheimajörðina. (Vistgerðakort Náttúrufræðistofnunar – mars 2019)



MYND 3. Tíðni vindátta - Vindrós rétt austan Sólheima. Ríkjandi vindátt er úr norðaustri. (Vindatlas Veðurstofu Íslands, mars 2019)

¹ (Náttúrufræðistofnun Íslands, á.á).

² (Veðurstofa Íslands 2019).

3 SKIPULAG

3.1 Landsskipulagsstefna 2015-2026

Í gildandi landsskipulagsstefnu kemur fram um skipulag í dreifbýli;

„... Gæta skal að hagkvæmni varðandi samgöngur og veitur og byggð skal ekki ganga að óþörfu á svæði sem henta vel til ræktunar eða eru verðmæt vegna náttúruverndar. Flokkun landbúnaðarlands, landslagsgreining og vistgerðarflokkun verði lögð til grundvallar skipulagsákvörðunum. Leitast skal við að varðveita náttúru- og menningargæði sem hafa staðbundið, eða vítækara, gildi út frá sögu, náttúruferjum eða menningu. Jafnframt verði gætt að álagi á vatn og vatnsvernd. Í aðalskipulagi byggist skipulagsákvæðanir um ráðstöfun lands í dreifbýli til landbúnaðar og annarrar nýtingar á flokkun landbúnaðarlands. Við skipulagsgerð sveitarfélaga verði tekin afstaða til möguleika á orkuframleiðslu með vatnsafli, jarðvarma og vindorku í sátt við náttúru og samfélag. ... Við skipulagsgerð sveitarfélaga verði tekið tillit til þeirrar hættu sem stafar af náttúruvá, svo sem snjóflóðum, skriðuföllum, vatnsflóðum, eldgosum, jökulhlaupum og jarðskjálftum“³.

Sjálfbær nýting landbúnaðarlands

„Í aðalskipulagi byggjast skipulagsákvæðanir um ráðstöfun lands í dreifbýli til landbúnaðar og annarrar nýtingar á flokkun landbúnaðarlands. Landi sem hentar vel til ræktunar verði almennt ekki ráðstafað til annarra nota með óafturkræfum hætti“⁴.

3.2 Svæðisskipulag Dalabyggðar, Reykhólahrepps og Strandabyggðar 2018-2030

Í svæðisskipulaginu er sett fram sameiginleg framtíðarsýn sveitarfélaganna á þróun landbúnaðar, sjávarnytja og ferðaþjónustu í þeim tilgangi að styrkja atvinnulíf og byggð. Í skipulaginu kemur m.a. fram að:

- *„Atvinnulíf eflist, sem byggir á auðlindum og sérkennum í náttúru, landslagi, menningu og sögu svæðisins.*
- *Staðinn verði vörður um þau náttúrugæði og auðlindir sem landbúnaðarframleiðslan byggir á og þær nýttar með sjálfbærum hætti.*
- *Innviðir svæðisins styrkist þannig að landbúnaður fái blómstrað sem kraftmikil atvinnugrein.*
- *Staðinn verði vörður um lífríki, jarðveg, merkar jarðmyndanir og fornleifar.*
- *Stuðlað verði að verndun votlendis og merkra birkiskóga svæðisins, m.a. með afmörkun hverfisverndarsvæða í aðalskipulagi“⁵.*

³ (Skipulagsstofnun 2016).

⁴ (Skipulagsstofnun 2016).

⁵ (Dalabyggð, Reykhólahreppur, Strandabyggð, Alta 2018).

3.3 Aðalskipulag Dalabyggðar 2004-2016

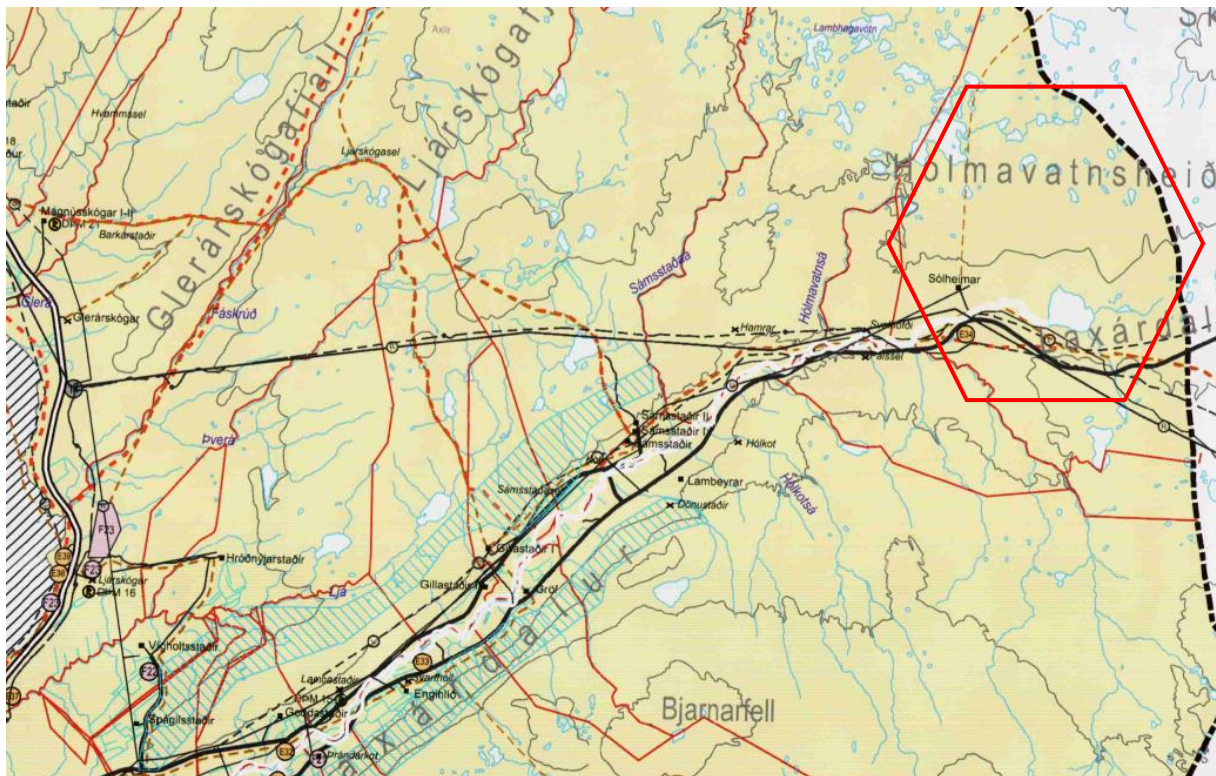
Aðalskipulag Dalabyggðar 2004-2016 var staðfest í maí 2009. Í aðalskipulaginu er jörðin skilgreind sem landbúnaðarland. Um suðurhluta jarðarinnar liggur Glerárskógalína 132 kV (sjá mynd 4).

Í aðalskipulaginu segir m.a. um iðnaðarsvæði:

- „Stuðlað verði að uppbyggingu iðnaðarsvæða til að renna styrkari stoðum undir byggð á svæðinu“⁶.

Í aðalskipulagi segir m.a. um landbúnaðarsvæði:

- „Gert er ráð fyrir að góð landbúnaðarsvæði verði áfram nýtt til landbúnaðar.
- Gert er ráð fyrir að landbúnaður verði áfram stundaður á bújörðum, með eðlilegum þróunarmöguleikum ýmissa atvinnugreina sem henta slíkum svæðum til rekstrar“⁷.



MYND 4. Breytingin tekur til hluta lands Sólheima sem er innan rauða rammans.

⁶ (Dalabyggð, Landmótun 2008).

⁷ (Dalabyggð, Landmótun 2008).

3.4 Vindorka í Dalabyggð. Stefnumótun og heildarúttekt

Dalabyggð hefur látið útbúa yfirlit yfir helstu skilmála og gátlista um þau meginatriði sem leggja skal til grundvallar við mat á svæðum fyrir vindorku, s.s. samfélag, umhverfi, skipulag og innviði. Að auki voru settar fram matsspurningar til að styðjast við í verkefnum. Í skýrslunni eru settar fram tillögur að helstu skilmálum fyrir Dalabyggð og eru þeir settir fram í töflu 1⁸.

TAFLA 1. Viðmið fyrir byggingu vindmylla. Athugið að með hæð er átt við hæð upp í vélarhús, en ekki með spöðum í efstu stöðu.

FLOKKUR	LANDNOTKUN Í AÐALSKIPULAGI	HÆÐ Í M**	UPPSETT AFL	FJÖLDI	SKIPULAGS-FERLI	ATHUGASEMDIR
A	Iðnaðarsvæði	Allt að 90	Yfir 10 MW	4+	Umhverfismat og deiliskipulag.	Horfa skal til a.m.k. 2 km fjarlægðar frá íbúðarbyggð og frístundasvæðum. Vindmyllur af þessari stærð geta aflað raforku fyrir allt að 1350* heimili miðað við eina vindmyllu með uppsett afl um 2,5 MW.
B	Iðnaðarsvæði	Allt að 90	Allt að 10 MW	1 – 10	Deiliskipulag, tilkynningar-skylt til Skipulagsstofnunar.	Horfa skal til a.m.k. 2 km fjarlægðar frá byggð og frístundasvæðum. Vindmyllur af þessari stærð geta aflað raforku fyrir allt að 1350* heimili miðað við eina vindmyllu með uppsett afl um 2,5 MW.
C	Iðnaðarsvæði	Allt að 60	Allt að 10 MW	2 - 10	Deiliskipulag, tilkynningar-skylt til Skipulagsstofnunar.	Heimiluð er orkuframleiðsla allt að 10 MW. Horfa skal til a.m.k. 1-2 km fjarlægðar frá íbúðarbyggð og frístundasvæðum. Vindmyllur af þessari stærð geta aflað raforku fyrir allt að 550* heimili miðað við eina vindmyllu með uppsett afl um 1 MW.
D	Iðnaðarsvæði	30 - 60	Allt að 2 MW	1	Deiliskipulag og grenndarkynning.	Bygging stakra vindmylla allt að 60 m hárra er heimiluð á iðnaðarsvæði að uppfylltum ákveðnum skilyrðum. Ásýnd / hjóðvist metin gróflaga. Vindmyllur af þessari stærð geta aflað raforku fyrir allt að 550* heimili miðað við eina vindmyllu með uppsett afl um 1 MW.
E	Stök framkvæmd, óbyggð svæði, landbúnaðarland, verndarsvæði	Allt að 30	Allt að 2 MW	1	Deiliskipulag.	Í ákveðnum tilfellum getur verið heimilt að byggja allt að 30 m háa vindmyllu nær íbúðarsvæðum, á landbúnaðarlandi, á verndarsvæðum eða svæðum sem hafa mikið náttúru-farsgildi. Ásýnd og hjóðvist metin gróflaga. Vindmyllur af þessari stærð geta aflað raforku fyrir allt að 55* heimili miðað við eina vindmyllu með uppsett afl um 100 kW.

*Ath. hér er einungis verið að miða við eitt stk af þeirri stærð sem fjallað er um í hverri línu fyrir sig. Einnig er verið að miða við að árleg meðalnotkun heimilis sé um 4 MWst.

**Ath. hæðarviðmið eru skilgreind út frá algengum hæðum vindmylla og kunna að breytast með þróun búnaðar og tækni framfara.

3.5 Deiliskipulag

Ekkert deiliskipulag er í gildi fyrir svæðið.

⁸ (EFLA verkfræðistofa 2018).

4 MINJAR OG VERNDARSVÆÐI

Aðalskráning fornminja hefur ekki farið fram í Dalabyggð. Gerð verður grein fyrir minjum við gerð deiliskipulags og í mati á umhverfisáhrifum framkvæmdarinnar. .

Ef fram koma áður óþekktar fornleifar á framkvæmdartíma skal meðferð máls skv. lögum um menningarminjar nr. 80/2012.

4.1 Náttúruminjaskrá

Engin verndarsvæði eru á jörðinni en fyrir liggur tillaga Náttúrufræðistofnunar Íslands að B-hluta náttúruminjaskrár um vernd Laxárdalsheiðar sem mikilvægs búsvæðis fyrir álf og himbrima. Ferli tillögu er að Ní gerir tillögu til umhverfisráðherra, sem vísar tillögu til Umhverfisstofnunar til að meta frekari verndarráðstafanir. Stærstur hluti jarðarinnar mun lenda innan þess svæðis.

5 BREYTING AÐALSKIPULAGS

Í breyttu aðalskipulagi verður allt að 400 ha landbúnaðalandi breytt í iðnaðarsvæði til vindorkunýtingar. Á svæðinu verður heimiluð efnistaka tengd framkvæmdunum og til landbúnaðar.

Gerð verður breyting á aðalskipulagsupprætti og greinargerð.

6 MATSLÝSING

Í þessum kafla er greint frá því hvernig verður staðið að umhverfismati breytingarinnar og helstu áherslum matsvinnunnar. Breytingin fellur undir lög um umhverfismat áætlana nr. 105/2006 og er unnin samkvæmt skipulagslögum nr. 123/2010.

6.1 Matsskylda

Í gr. 4.4 í skipulagsreglugerð nr. 90/2013 segir: „*Geri aðalskipulagstillaga ráð fyrir framkvæmdum sem falla undir lög nr. 106/2000 um mat á umhverfisáhrifum, skal gerð grein fyrir þeim í skipulagstillögunni.*“

Breytingin fellur undir lög um umhverfismat áætlana nr. 105/2006 þar sem mörkuð er stefna um framkvæmdir sem tilgreindar eru í viðauka 1 í lögum um mat á umhverfisáhrifum nr. 106/2000, n.t.t. í lið:

3.02: „*Jarðvarmavirkjanir og önnur vamaorkuver með 50 MW uppsett varmafl eða meira og önnur orkuver með 10 MW uppsett rafafli eða meira*“.

Það er einnig gerð krafa, sbr. lög um umhverfismat áætlana nr. 105/2006 m.s.br. að við gerð skipulagsáætlunar s.s. breytingar á aðalskipulagi skuli meta líkleg áhrif breytingarinnar vegna fyrirhugaðra framkvæmda og skulu eftirfarandi meginatriði koma fram skv. gr. 4.4 í skipulagsreglugerð nr. 90/2013:

- a) „*lýsing og samanburður á kostum sem til greina koma um þróun byggðar, staðsetningu og útfærslu hennar og einstakra framkvæmda, m.t.t. áhrifa á umhverfið, svo sem með tilliti til*

sérkenna einstakra svæða og/eða verndargildis. Þetta getur t.d. átt við um tegund landnotkunar, þéttleika byggðar eða stefnu um samgöngur,

- b) *hvernig trygggt er að tillagan í heild, einstök markmið hennar og framfylgd valdi sem minnstum neikvæðum umhverfisáhrifum. Við mótun tillögu skal tekið tillit til umhverfissjónarmiða og þess gætt að einstök markmið hennar samræmist meginmarkmiðum skipulagstillögunnar og markmiðum reglugerðar þessarar,*
- c) *hvort setja þurfi í aðalskipulagi skilyrði fyrir deiliskipulagsgerð og framkvæmdum á síðari stigi, til að koma í veg fyrir neikvæð áhrif á umhverfið“.*

Umhverfismat áætlana er unnið samhliða skipulagsgerð. Með því móti nýtist umhverfismatið best í þeim tilgangi að taka tillit til umhverfissjónarmiða og stuðla að óskertum eða bættum umhverfisgæðum fyrir þá sem nýta svæðin.

Umhverfismatinu er ætlað að:

- Upplýsa um möguleg umhverfisáhrif stefnunnar.
- Undirbyggja og rökstyðja ákvarðanatöku í skipulagsgerð.
- Aðstoða við val á milli skipulagskosta með samanburði á umhverfisáhrifum þeirra.

Í skipulagsgerðinni er umhverfismat áætlana jafnframt mikilvægt til að tryggja samræmi á milli stefnumiða í mismunandi málaflokkum skipulagsins og tryggja að umhverfismarkmiðum sveitarfélagsins sé haldið á lofti. Niðurstaða umhverfismatsins nýtist því til að bregðast við hugsanlega neikvæðum umhverfisáhrifum með breytingu á stefnu eða mótun á mótvægisáðgerðum. Umhverfismatið mun byggja á fyrirliggjandi upplýsingum um grunnástand umhverfis.

6.1 Tengsl við aðrar áætlanir

Í umhverfisskýrslu fyrir breytinguna verður gerð grein fyrir tengslum og samræmi við aðrar áætlanir og stefnur í samræmi við lið a. í 6 gr. laga um umhverfismat áætlana nr. 105/2006. Helstu stefnur og áætlanir má sjá í kafla 3.

6.2 Valkostir

Núll kostur eða núverandi ástand: Svæðið verður áfram landbúnaðarland og rekið þar sauðfjárþú.

Breytt skipulag: Gert verður ráð fyrir allt að 400 ha blandaðri landnotkun iðnaðar-, efnistöku og landbúnaðarsvæði fyrir vindorkugarð, meginnyting svæðis verður til iðnaðar. Reistar verða allt að 40 vindmyllur um 120 m háar upp fyrir vélarhús, spaðahæð allt að 180 m m.v. spaða í efstu stöðu.

6.3 Umhverfisþættir og áherslur

Í umhverfisskýrslu með aðalskipulagsbreytingunni verða skoðuð áhrif á þá umhverfisþætti sem tilgreindir eru í töflu 1 og þeir metnir í samræmi við stefnuskjöl og viðmið. Yfirlit yfir meginspurningar í umhverfisskýrslu er að finna í töflunni. Viðmið fyrir hvern umhverfisþátt eru sett með tilliti til laga og

reglugerða, stefnuskjala sveitarfélagsins auk viðmiða í opinberum stefnuskjöllum og/eða alþjóðlegum skuldbindingum.

Framsetning á niðurstöðu matsins verður í formi greinargerðar og/eða yfirlitstöflu.

TAFLA 1. Umhverfispættir, helstu matsspurningar og viðmið.

UMHVERFISÞÁTTUR	MATSSPURNING	VIÐMIÐ
Jarðmyndanir	Hefur stefnan áhrif á jarðmyndanir sem njóta verndar eða þykja sérstæðar?	Lög um náttúruvernd nr. 60/2013, áhersla á 61. gr. Landsskipulagsstefna 2015-2026.
Gróður og dýralíf	Hefur stefnan áhrif á gróður? Hefur stefnan áhrif á fuglalíf og farleiðir fugla? Hefur stefnan áhrif á búsvæði fugla?	Lög um náttúruvernd nr. 60/2013, 1. gr. 2. gr. 56. gr. Vistgerðarkortlagning NÍ. Lög um verndun, friðun og veiðar á viltum fuglum og villtum spendýrum nr. 64/1994. 2. og 6. gr.
Ásýnd og landslag	Hefur stefnan áhrif á ásýnd svæðisins? Hefur stefnan sjónræn áhrif. Hefur stefnan áhrif á náttúrulegt landslag?	Lög um náttúruvernd nr. 60/2013, 1. gr. 2. gr. 69. gr. Landsskipulagsstefna 2015-2026.
Landnotkun	Rýrir stefnan nýtingarmöguleika og gildi aðliggjandi jarða?	Skipulagslög nr. 123/2010, 1. gr. Landsskipulagsstefna 2015-2026. Stefna í aðalskipulagi.
Samfélag	Hefur stefnan áhrif á atvinnulíf? Stuðlar stefnan að styrkingu byggðar? Hefur stefnan áhrif á tekjustofna sveitarfélagsins?	Stefna í aðalskipulagi. Landsskipulagsstefna 2015-2026.
Minjar og verndarsvæði	Hefur stefnan áhrif á fornminjar? Hefur stefnan áhrif á náttúruminjar? Hefur stefnan áhrif á verndarsvæði, s.s. votlendi ? Laxárdalsheiði – tilnefnt til verdnunar vegna fuglalífs?	Stefna í aðalskipulagi. Lög nr. 80/2012 um menningarminjar. 1. gr. 16. og 23. gr. Landsskipulagsstefna 2015-2026. Náttúruminjasráð
Heilsa og öryggi	Hefur stefnan áhrif á umferðaröryggi? Hefur stefnan áhrif á hljóðvist og/eða loftgæði? Er hætta á mengun af völdum stefnunnar?	Stefna í aðalskipulagi. Landsskipulagsstefna 2015-2026.

7 KYNNING OG SAMRÁÐ

Með kynningu skipulags- og matslýsingar þessarar er umsagnaraðilum, hagsmunaaðilum og almennungi gefinn kostur á að leggja fram sjónarmið og ábendingar sem að gagni gætu komið við mótun breytingarinnar. Jafnframt er óskað samráðs við Skipulagsstofnun um umfang og áherslur við mat á umhverfisáhrifum.

Skipulags- og matslýsingin verður kynnt með auglýsingu í blöðum/dreifiritum og á vefsíðu sveitarfélagsins. Lýsingin mun einnig liggja frammi á skrifstofu sveitarfélagsins. Athugasemdir skulu vera skriflegar og berast á skrifstofu sveitarfélagsins eða á skrifstofu skipulagsfulltrúa á netfangið byggingarfulltrui@dalir.is fyrir auglýstan tímafrest.

7.1 Umsagnaraðilar

Óskað verður eftir umsögnum frá eftirtöldum aðilum:

- Eigendur aðliggjandi jarða og sumarhúsa

- Húnaþing vestra
- Skipulagsstofnun
- Umhverfisstofnun
- Náttúrufræðistofnun Íslands
- Heilbrigðiseftirlit Vesturlands
- Minjastofnun Íslands
- Vegagerðin
- Landgræðslan
- Atvinnuvega- og nýsköpunarráðuneytið
- Aðliggjandi sveitarfélög

Eftir atvikum verður leitað eftir umsögnum annarra aðila.

7.2 Samráð

Aðalskipulagsbreytingin verður unnin fyrir sveitarfélagið, í samráði við landeiganda. Á vinnslutíma mun aðalskipulagsbreytingin verða kynnt bæði íbúum/almenningi og sveitarstjórn.

Fyrir liggur að lýsing vegna vindorkugarðs á Hróðnýjarstöðum er í kynningu. Skoðað verður, m.a. í ljósi viðbragða og ábendinga á kynningartíma lýsinga, hvort breytingar á aðalskipulagi verði unnar samtímis fyrir bæði svæðin, Hróðnýjarstaði og Sólheima.

7.3 Skipulagsferli

Gert er ráð fyrir að breyting verði unnin vorið 2019. Eftirfarandi eru drög að skipulagsferli aðalskipulagsbreytingar ásamt tímasetningum, birt með fyrirvara um breytingar:

Maí / júní	Skipulagslýsing tekin fyrir í skipulagsnefnd og send Skipulagsstofnun og umsagnaraðilum til umsagnar. Í samræmi við 1. mgr. 30. gr. skipulagslaga nr. 123/2010 verður lýsingin verður kynnt almenningi í allt að 6 vikur sbr. samþykkt sveitarstjórnar. Gefinn verður sex vikna frestur til að skila inn athugasemdum. Samráð við landeigendur.
Júlí / ágúst	Tillaga að aðalskipulagsbreytingu ásamt umhverfisskýrslu tekin til umfjöllunar í skipulagsnefnd, tillagan kynnt almenningi skv. 2. mgr. 30 gr. skipulagslaga og tillaga lögð fyrir sveitarstjórn í kjölfarið. Tillaga send Skipulagsstofnun til að fá heimild til auglýsingar.
Ágúst/september.	Tillaga samþykkt til auglýsingar í sveitarstjórn og send til umsagnar-aðila skv. 31. gr. skipulagslaga. Auglýsing skipulagstillögu og gefinn verður 6 vikna frestur til þess að skila inn athugasemdum.
Okt./nóvember	Tillaga afgreidd í sveitarstjórn að undangenginni umræðu skipulagsnefndar, með breytingum sem athugasemdir kunna að gefa tilefni til, og send Skipulagsstofnun skv. 32. gr. skipulagslaga.
Desember / janúar	Gildistaka aðalskipulagsbreytingar auglýst í B- deild Stjórnartíðinda.

8 HEIMILDIR

Dalabyggð, Landmótun. 2008. „Aðalskipulag Dalabyggðar 2004-2016“.

<http://skipulagsaaetlanir.skipulagsstofnun.is/skipulagvefur/display.aspx?countyno=3811>.

Dalabyggð, Reykhólahreppur, Strandabyggð, Alta. 2018. „Svæðisskipulag Dalabyggðar, Reykhólahrepps og Strandabyggðar 2018-2030“.

<http://skipulagsaaetlanir.skipulagsstofnun.is/skipulagvefur/DisplayDoc.aspx?itemid=11636643188525208605>.

EFLA verkfræðistofa. 2018. „Vindorka í Dalabyggð“.

Kristinn Haukur Skarphéðinsson, Borgný Katrínardóttir, Guðmundur A. Guðmundsson og Svenja N.V. Auhage. 2016. „Mikilvæg fuglasvæði á Íslandi. Fjölrit Náttúrufræðistofnunar“. Fjölrit 55.

Náttúrufræðistofnun Íslands. http://utgafa.ni.is/fjolrit/Fjolrit_55.pdf.

Náttúrufræðistofnun Íslands. e.d. „Vistgerðarkort Náttúrufræðistofnunar Íslands“.

<http://vistgerdakort.ni.is/>.

Skipulagsstofnun. 2016. „Landsskipulagsstefna 2015-2026“. http://www.landsskipulag.is/media/pdf-skjol/Landsskipulagsstefna_2015-2026_asamt_greinargerð.pdf.

Veðurstofa Íslands. 2019. „Vindatlas“. Vindatlas. 2019. <http://vindatlas.vedur.is/>.